

米易县国土空间总体规划
(2021—2035年)
动态维护方案
(公示稿)

米易县自然资源和规划局

(2026年4月)

一、前言

为贯彻落实党的二十届四中全会精神，依据《自然资源部国土空间规划局关于国土空间总体规划动态调整完善工作有关问题的答复》（自然资空间规划函〔2025〕411号）及《四川省自然资源厅关于开展国土空间总体规划动态调整完善工作的通知》（川自然资函〔2026〕25号）要求，需建立常态化的“体检评估-反馈维护”机制，主动适应发展变化，破解空间矛盾。为落实国家及省级政策部署，充分衔接“十五五”发展规划及专项规划，统筹协调相关部门空间需求，保障重大项目用地，提升规划适应性，支撑服务经济社会高质量发展。在此背景下，结合规划实施情况和新形势新需求，开展《米易县国土空间总体规划（2021-2035年）动态维护方案（2026年度）》（以下简称“动态维护”）编制工作。

本次动态维护严格遵循“总体稳定、局部微调；严守底线、节约集约；布局优化、配置高效；充分衔接、服务保障”四项编制原则。范围涵盖米易县县全域。县域范围为米易县行政辖区，面积2105.20平方千米；中心城区为攀莲镇和草场镇划入城镇开发边界内的区域，面积9.18平方千米。

二、规划实施评估结论

战略定位。米易县虽在攀枝花市规划中定位为市域副中心，但区域协同作用待凸显，战略潜能释放已不适应区域格局变化。应加快与米易县和攀枝花市辖区协同，围绕钒钛和阳光康养推动环攀城镇联动，加强交通通达性构建半小时通勤圈。融入“一核一带三谷”康养布局，参与钒钛新城和攀

西科技城建设，加入“攀钢航母舰队”。同时，米易县本底条件与资源综合优势未充分发挥，“十四五”时期其区位优势将更突出，需挖掘交通、生态等优势，打通资源优势转化通道。后疫情时代旅游发展带来机遇，也因人口老龄化和旅居人口涌入带来压力，需整合优势开辟新赛道。

底线管控。耕地和永久基本农田保护压力大，非耕化、非农化情况待改善，需强化约束引导，落实保护责任，健全长效机制。生态保护红线范围广，镇村发展与生态保护矛盾在部分乡镇突出。用水集约程度需提高，要保障生活和生产用水。历史文化保护体系基本形成但利用模式单一，地质灾害普遍，联防机制待加强，基础设施不完善，森林火灾防控有困难。

规模结构。县域集聚能力弱，土地使用效益提升空间大。人均村庄建设用地大，农村土地利用粗放，需推进城乡建设用地挖潜与结构优化。城市更新难，老旧小区和保障性住房物业管理推进不易，存在居民物业消费意识弱、规划建设标准低、基础设施不配套、公共设施破损维修成本高且缺专项维修资金等问题。

空间布局。区域联系和城镇吸引能力不足，受攀枝花、成都虹吸效应人口外流。城乡二元化明显，统筹发展难度大，经济结构、公共服务等存在差异。

支撑体系。道路交通、市政基础设施配置不均，山区配置不足，矿山修复等生态整治难度大。养老服务设施分布不均，教育需提质。城市韧性不足，人均应急避难场所面积待

提升，城区应急避难覆盖有盲区。

实施保障。相关专项规划和详细规划未完成，国土空间规划体系未形成系统管控，“一张图”基础信息平台不完善，规划实施保障机制不成系统。规划实施评估体系不健全，体检评估指标数据统计不完整，部门事权划分待完善，部分指标缺数据支撑，需完善评估体系。

三、动态维护方案

(一) 永久基本农田

本次动态维护按照“优进劣出”的优化原则，调出永久基本农田图斑共计 3.91 平方千米，严格限于零星破碎、坡度不符合划定要求、难以稳定利用等情形；调入永久基本农田 3.62 平方千米，严格在耕地空间范围内遴选，确保调入耕地质量等级不降低，耕地数量不减少，且与原永久基本农田集中连片。

正向优化调整后，永久基本农田保护总面积 119.71 平方千米，涵盖保护目标 118.87 平方千米，整体集中连片度提升、空间布局更合理、生态改善，实现耕地质量与效能双重保护，彰显耕地数量、质量、生态保护三位一体改革的科学内涵。

(二) 生态保护红线

本次动态维护不涉及生态保护红线调整。

(三) 城镇开发边界

本次动态维护按照正向优化标准，严格落实：城镇开发边界总面积与扩展倍数均未突破总量要求；不涉及对零星城镇开发边界图斑和天窗范围内永农调整；调出地块不涉及现

状城镇建设用")地和已报批用地、已批准的开发区、化工园区等功能区用地、已批准实施土地征收的成片开发用地；调入地块与城市发展方向契合；调入范围不涉及地质灾害极高和高风险，符合地质灾害防治、安全生产和环境保护等相关政策和技")术标准要求。

本次动态维护调出地块共计4个，总面积0.15平方千米，其中调出建设用地0.07平方千米，非建设用地0.08平方千米（耕地0.05平方千米），调出新增城镇建设用地0.08平方千米。调入地块共计11个，总面积0.15平方千米，其中建设用地0.07平方千米、非建设用地0.08平方千米（耕地0.02平方千米），调入新增城镇建设用地0.08平方千米。

城镇开发边界优化后，总面积17.47平方千米，其中现状城镇建设用地8.44平方千米，现状村庄建设用地1.60平方千米，新增城镇建设用地3.70平方千米，已依法批准且落实占补平衡即将建设的0.0042平方千米，城镇开发边界扩展倍数1.40倍，城镇开发边界扩展倍数保持不变。

(四) 规划分区维护

米易县调整后农田保护区总面积139.74平方千米，占全域国土面积的比例为6.64%；调整后生态保护区总面积为310.15平方千米，占全域国土面积的比例为14.73%；调整后生态控制区总面积748.99平方千米，占全域国土面积的比例为35.58%；调整后乡村发展区总面积677.08平方千米，占全域国土面积的比例为32.16%；调整后城镇发展区总面积17.10平方千米（落实城镇开发边界调整优化图斑），占全域

国土面积的比例为 0.81%；调整后矿产能源发展区 212.14 平方千米，占全域国土面积的比例为 10.08%。

(五) 中心城区用地规划布局维护

本次动态维护，中心城区范围规模由 9.18 平方千米调整为 9.08 平方千米。其中：中心城区范围调入 4 个地块，面积为 0.0013 平方千米；调出 5 个地块，面积为 0.11 平方千米（调出留白用地 0.05 平方千米）；使用中心城区留白用地 0.18 平方千米，调整用途为商业服务业用地 0.13 平方千米、仓储用地 0.05 平方千米；因‘城市四线’优化调整对中心城区内 0.01 平方千米用地进行用途调整，其中调整用地性质为公用设施用地 0.0063 平方千米、绿地与开敞空间用地 0.0062 平方千米。

中心城区用地规划布局严格遵循优化要求：在保持规划总体格局与用地结构基本稳定的前提下，结合城镇开发边界年度调入调出，将留白用地精准用于保障四川米易县中心城区重点产业项目落地，落实了土地集约节约利用；同时通过局部优化，进一步契合了“十五五”时期发展重点，确保了公园绿地、公共服务设施等布局的服务半径不增加、面积不减少，且居住、商业、工矿等主要地类调整比例严格控制在 10%以内，实现了空间布局的优化与资源配置效率的提升。

(六) 城市重要控制线维护

本次动态维护严格遵循《四川省国土空间总体规划动态维护工作技术方案》优化要求，结合最新国土年度变更调查成果和国土空间用地结构优化调整、中心城区未来发展布局

优化需求等相关资料，对黄线进行了局部调整。本次优化共调出黄线面积 0.01 平方千米，调入黄线面积 0.0063 平方千米，优化后黄线总量减少 0.0057 平方千米，有效落实了重大基础设施的建设需求，优化了其服务半径。

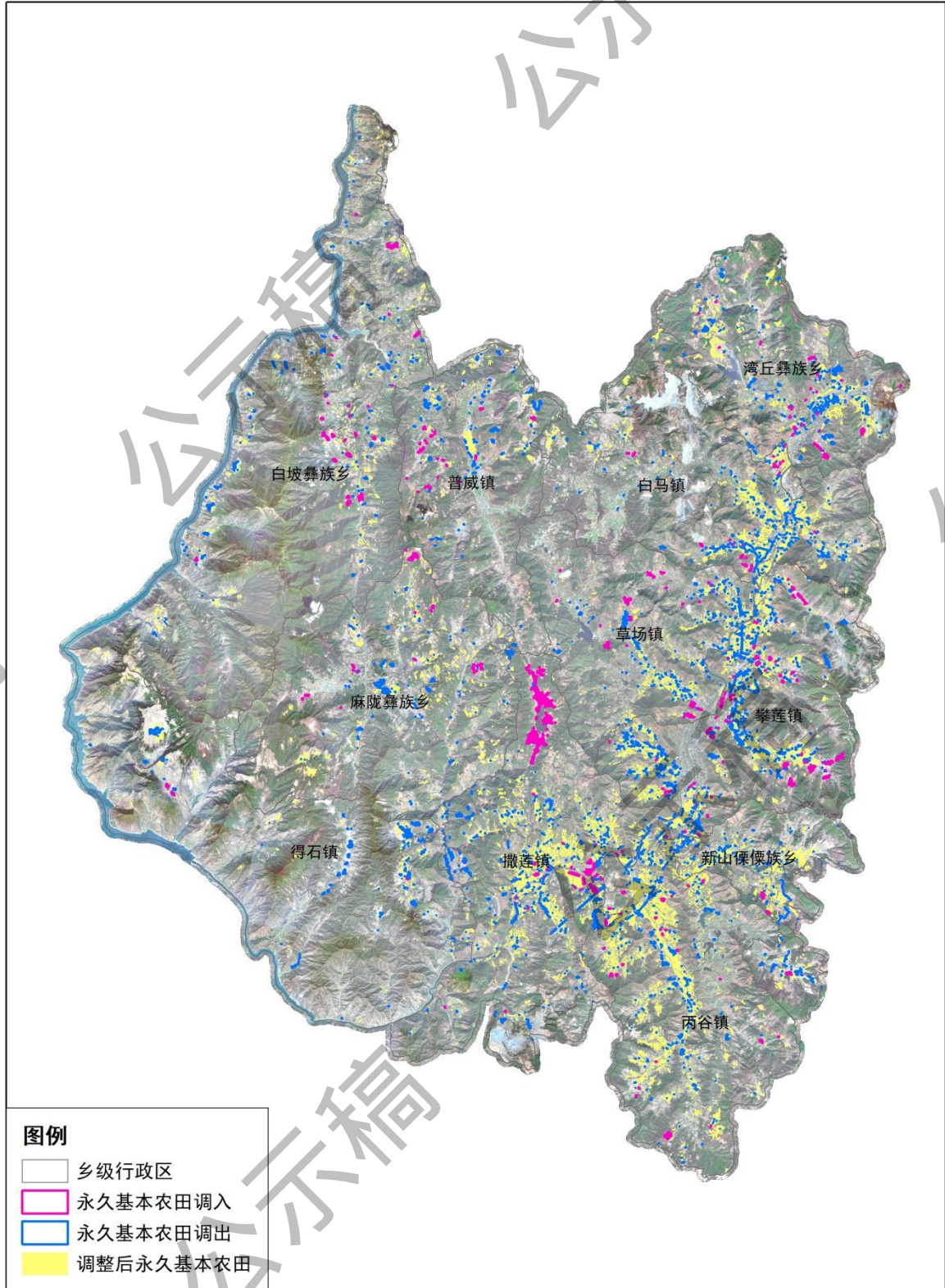
(七) 重点建设项目清单维护

经统计，本次动态维护收集有国省、市县、乡镇、部门等新增重点项目，共计 526 项，其中精准落位项目 263 项、示意上图项目 2 项、增补清单情况项目 261 项。按项目类型分为：能源矿产类 59 项、水利类 53 项、交通类 133 项、城市基础设施类 278 项、防灾减灾类 3 项。

四、规划动态维护方案附图

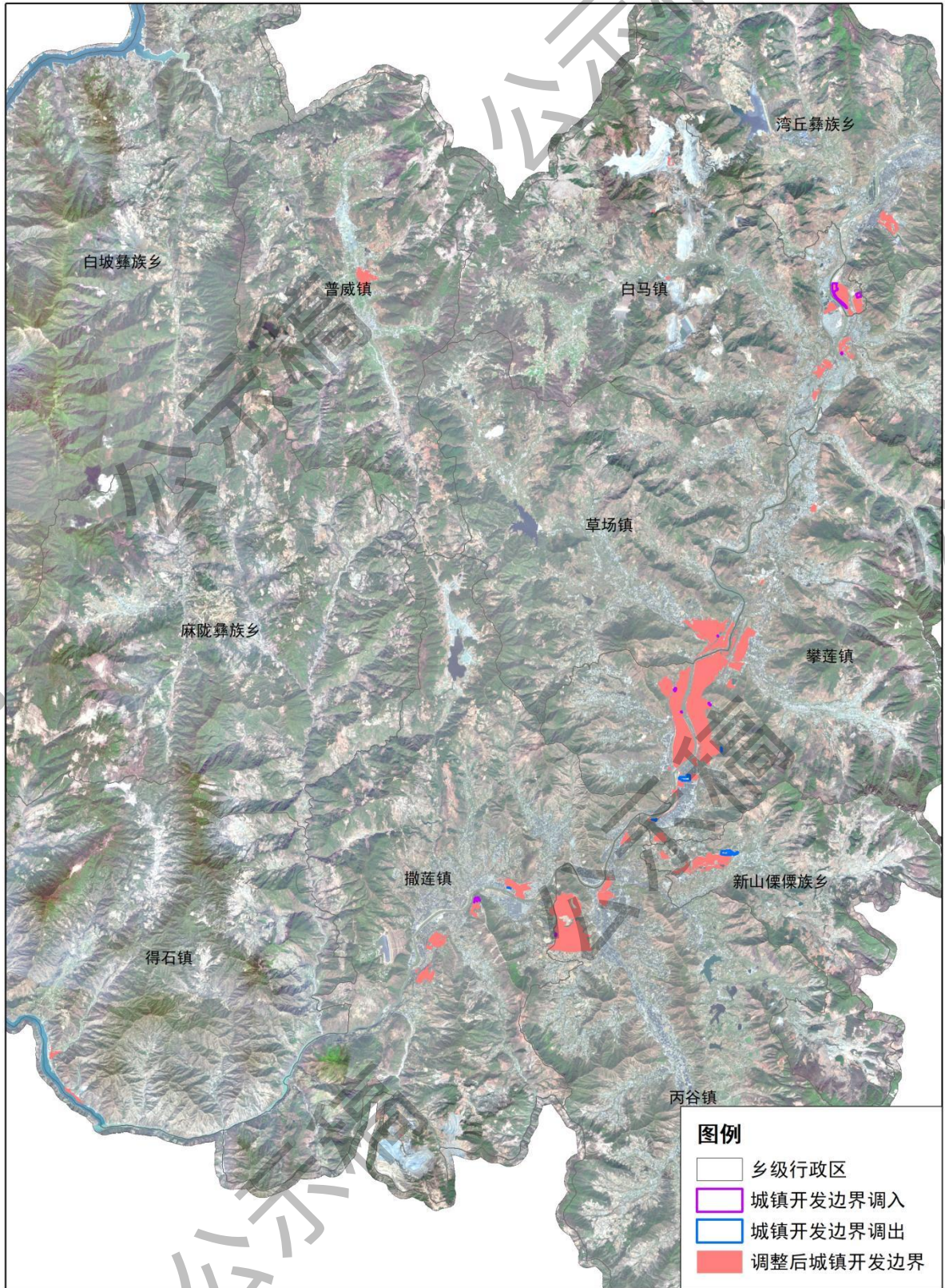
附图 1 永久基本农田维护后图

米易县永久基本农田维护后图



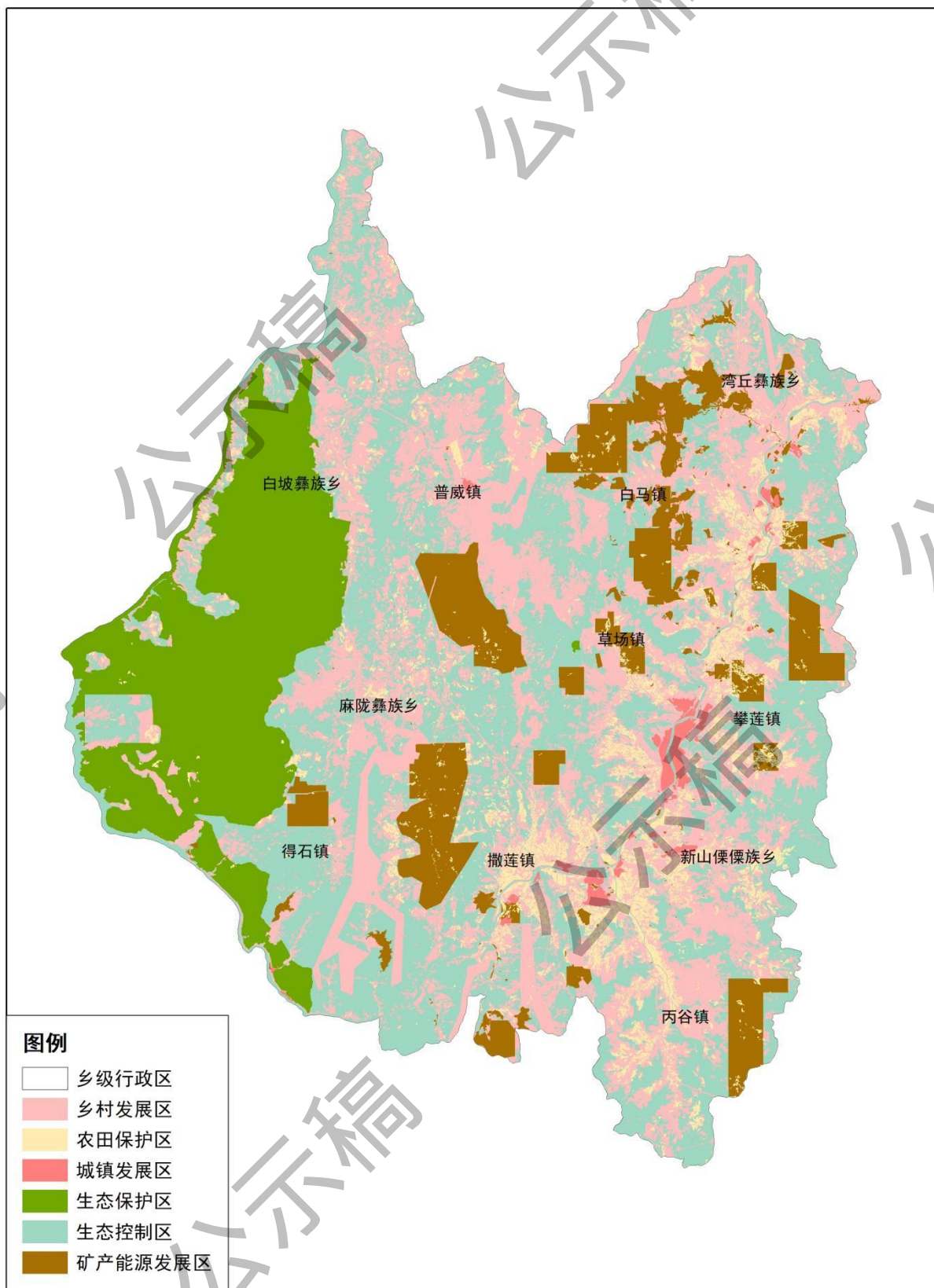
附图 2 城镇开发边界维护后图

米易县城镇开发边界维护后图



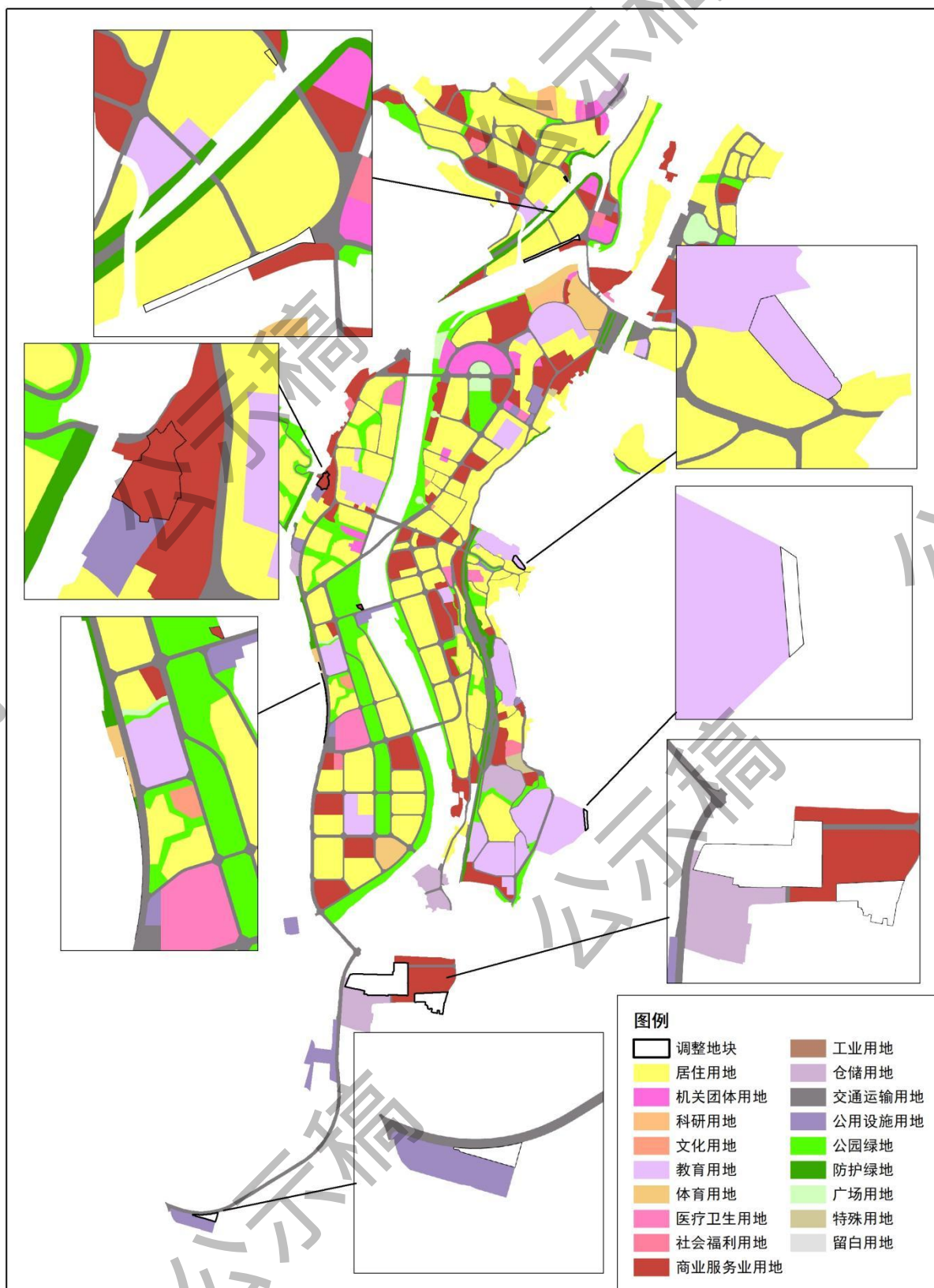
附图 3 国土空间用途分区规划图维护后

米易县国土空间用途分区规划图（维护后）



附图 4 中心城区用地规划布局图维护后

米易县中心城区用地规划布局图（维护后）



附图 5 中心城区控制线规划调整示意图

米易县中心城区控制线规划调整示意图

