

丙谷镇镇区国土空间详细规划

文本、图集【公示】

一、规划区位置及规划范围

丙谷镇区位于米易县攀莲片区西南部安宁河东岸、丙谷镇西北角区域，距米易县城中心 10.5 公里。

本次规划范围为《攀枝花市米易县攀莲片区国土空间总体规划（2021—2035 年）》划定的丙谷镇镇区详细规划单元，总用地面积为 55.52 公顷，均为城镇开发边界范围内用地。

二、目标定位

依据上位规划要求及未来城镇发展需求，依托便捷的交通、完善配套设施等，规划丙谷镇区为米易县重要的农业、商贸、物流重镇。以特色农业为基础，重点发展特色农产品加工、商贸物流服务业以及镇区康养地产，承接米易县城部分生产生活功能，汽配汽修、居住、商业及其配套产业。

三、用地布局规划

根据镇区的现状情况和功能要求，镇区由居住用地、公共管理与公共服务用地、商业服务业用地、交通运输用地、公用设施用地、绿地与开敞空间用地、仓储用地、留白用地等八类用地构成。规划镇区总用地面积 55.52 公顷，其中城镇建设用地总面积 55.52 公顷。

（一）居住用地

规划居住用地总面积 22.89 公顷，占比 41.24%。其中城镇住宅

用地 22.49 公顷，城镇社区服务设施用地 0.40 公顷。

（二）公共管理与公共服务用地

规划保留现状公共服务设施，包括机关团体、文化、教育、医疗等用地。规划公共管理与公共服务用地面积 2.13 公顷，占比 3.84%。

机关团体用地。保留现状派出所、司法所，橄榄河、沙沟社区党群服务站、工作站，以及市场监管所（镇区范围外），规划丙谷镇政府新址 1 处，以及便民服务中心 1 处，占地面积 5316 平方米。机关团体总用地面积 1.21 公顷。

文化用地。规划文化中心 1 处，总面积 0.05 公顷。

教育用地。保留现状丙谷幼儿园，保留丙谷镇中心幼儿园、丙谷中心学校（含米易县特殊教育学校）（镇区范围外）。教育用地总面积 0.25 公顷。

体育用地。规划体育场馆 1 处，占地面积 2211 平方米。保留现状健身广场，结合新建绿地公园设置全民健身设施。体育用地总面积 0.22 公顷。

医疗卫生用地。保留现状丙谷镇中心卫生院。医疗卫生用地总面积 0.40 公顷。

老年人社会福利用地。保留现状米易南部中心敬老院（镇区范围外）。

（三）商业服务业用地

规划区内商业服务业用地面积 19.71 公顷，占比 35.51%。其中商业用地 7.55 公顷，商务金融用地 0.20 公顷，娱乐用地 0.12 公顷，

其他商业服务业用地 11.84 公顷。主要为农贸市场、购物广场、旅馆、零售商业、加油站、银行、影剧院等其他满足居民日常生活所需的商业配套。

（四）仓储用地

规划仓储用地面积 0.41 公顷，占比 0.73%，均为一类物流仓储用地。

（五）交通运输用地

规划交通运输用地总面积 8.25 公顷，占比 14.87%。主要为城镇村道路、汽车客运站、社会停车场及驾校。其中城镇村道路用地 5.56 公顷，交通场站用地 0.87 公顷，其他交通设施用地 1.82 公顷。

（六）公用设施用地

规划公用设施用地面积 0.14 公顷，占比 0.25%。其中环卫用地 0.02 公顷，消防用地 0.12 公顷。

（七）绿地与开敞空间用地

规划绿地与开敞空间总用地面积 1.93 公顷，占比 3.47%。其中公园绿地 1.12 公顷，防护绿地 0.48 公顷，广场用地 0.33 公顷。

（八）留白用地

规划留白用地 0.06 公顷，占比 0.10%。结合城镇开发边界外集体土地，用于镇区未来发展预留用地。

四、道路交通规划

对外交通。以国道 G227 为主要对外交通干道，从镇区西侧边缘经过。

镇区路网。延续镇区原有的方格网道路系统骨架，局部增加道路网密度，打通横向交通，形成“一千多支”的网格式道路路网结构体系。等级分为镇区主干路、镇区干路、镇区支路、镇区巷路四个等级。规划镇区干路红线宽度为 9-16 米，支路红线宽度为 5-8 米，巷路不超过 5 米。

公共交通设施。保留并升级现状丙谷长途客运站，位于丙谷街与铁路桥的交叉口处，与物流服务站、公共停车场共同设置为运输综合服务站，兼容设置公交首末站，镇区不再另设公交站点，公交线路运行至米易县城、攀莲镇、撒莲镇、新山傈僳族乡及周边村、旅游景点。

停车设施。保留现状道路停车设施，在镇区北端、镇区中心位置各新建社会停车场 1 处，占地面积共 0.24 公顷。镇区内各新建、改建、扩建建筑配建停车位不得低于规划条件规定的指标。

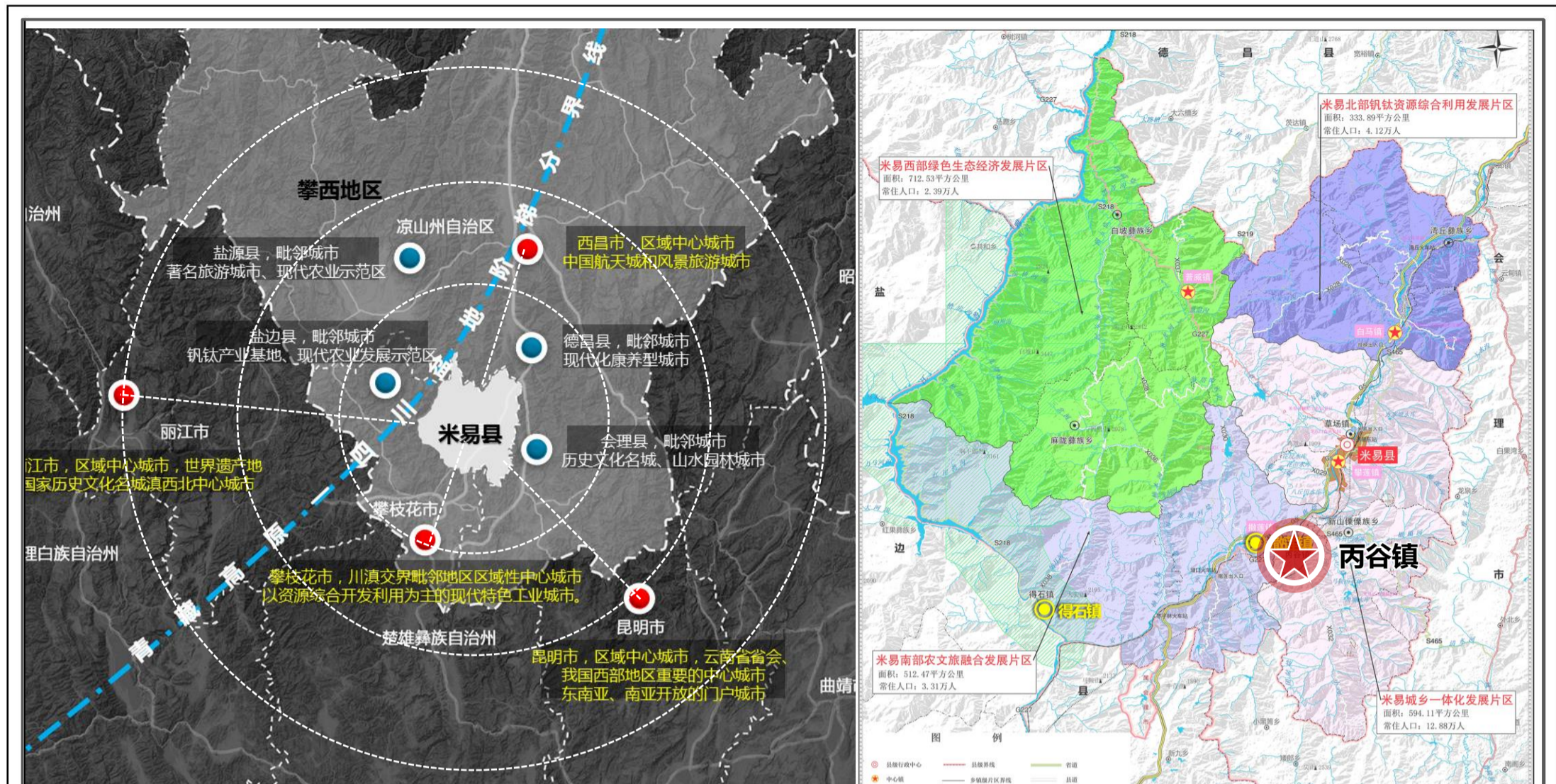
建设用地统计表

单位：公顷、%

一级类别	二级类别	三级类别	规划基期年		规划目标年		
			面积	比例	面积	比例	
耕地			13.94	25.11	0.00	0.00	
园地			0.13	0.24	0.00	0.00	
林地			0.98	1.76	0.00	0.00	
农业设施建设用地			0.37	0.67	0.00	0.00	
居住用地	城镇住宅用地		26.08	46.97	22.49	40.52	
	城镇社区服务设施用地		0.00	0.00	0.40	0.72	
	农村宅基地		2.52	4.53	0.00	0.00	
公共管理与公共服务用地	机关团体用地		1.40	2.52	1.21	2.17	
	文化用地	文化活动用地	0.00	0.00	0.05	0.09	
	教育用地	幼儿园用地	0.42	0.77	0.25	0.45	
	体育用地	体育场馆用地	0.08	0.15	0.22	0.40	
	医疗卫生用地	基层医疗卫生设施用地	0.32	0.58	0.40	0.72	
商业服务业用地	商业用地		0.96	1.72	7.55	13.60	
	商务金融用地		0.00	0.00	0.20	0.36	
	娱乐用地		0.00	0.00	0.12	0.21	
	其他商业服务业用地		0.00	0.00	11.84	21.33	
工矿用地	工业用地	三类工业用地	1.31	2.35	0.00	0.00	
仓储用地	物流仓储用地	一类物流仓储用地	0.00	0.00	0.41	0.73	
		二类物流仓储用地	1.09	1.97	0.00	0.00	
交通运输用地	铁路用地		0.14	0.26	0.00	0.00	
	公路用地		0.07	0.13	0.00	0.00	
	城镇村道路用地		2.12	3.83	5.56	10.02	
	交通场站用地	对外交通场站用地		0.04	0.07	0.63	1.13
		社会停车场用地		0.00	0.00	0.24	0.44
其他交通设施用地		1.84	3.31	1.82	3.28		
公用设施用地	供电用地		0.29	0.52	0.00	0.00	
	邮政用地		0.10	0.18	0.00	0.00	
	环卫用地		0.00	0.00	0.02	0.04	
	消防用地		0.00	0.00	0.12	0.21	
	水工设施用地		0.04	0.07	0.00	0.00	
绿地与开敞空间用地	公园绿地		0.00	0.00	1.12	2.02	
	防护绿地		0.00	0.00	0.48	0.87	
	广场用地		0.46	0.82	0.33	0.59	
特殊用地			0.68	1.22	0.00	0.00	
留白用地			0.00	0.00	0.06	0.10	
陆地水域			0.14	0.25	0.00	0.00	
总计			55.52	100.00	55.52	100.00	

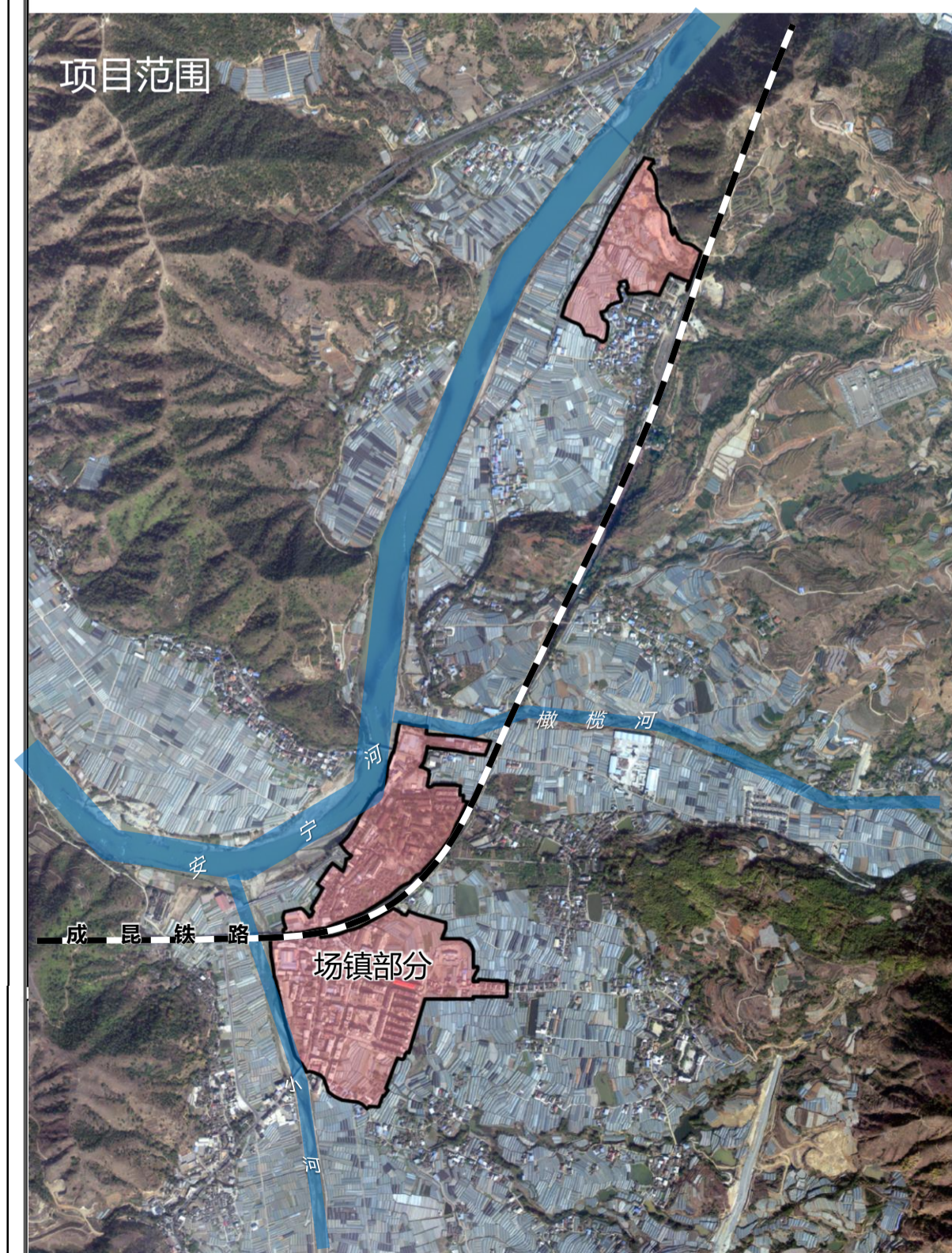
米易县丙谷镇区单元详细规划（2021-2035年）

区位关系图



▲ 米易县在攀西地区的位置

▲ 丙谷镇在米易县的位置

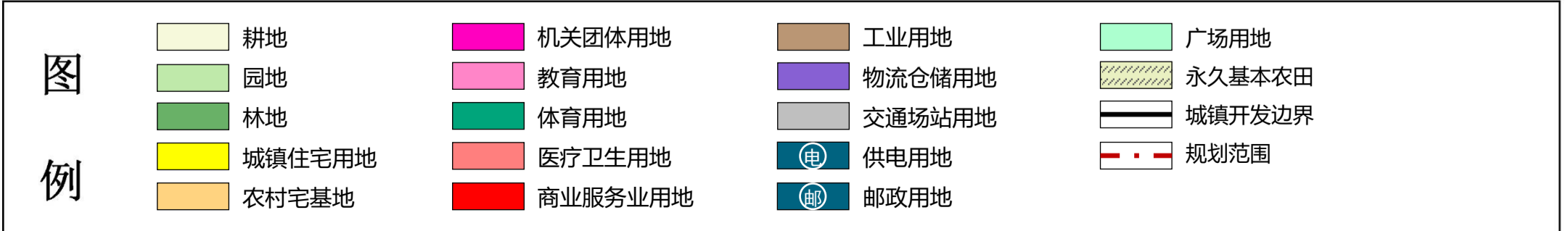
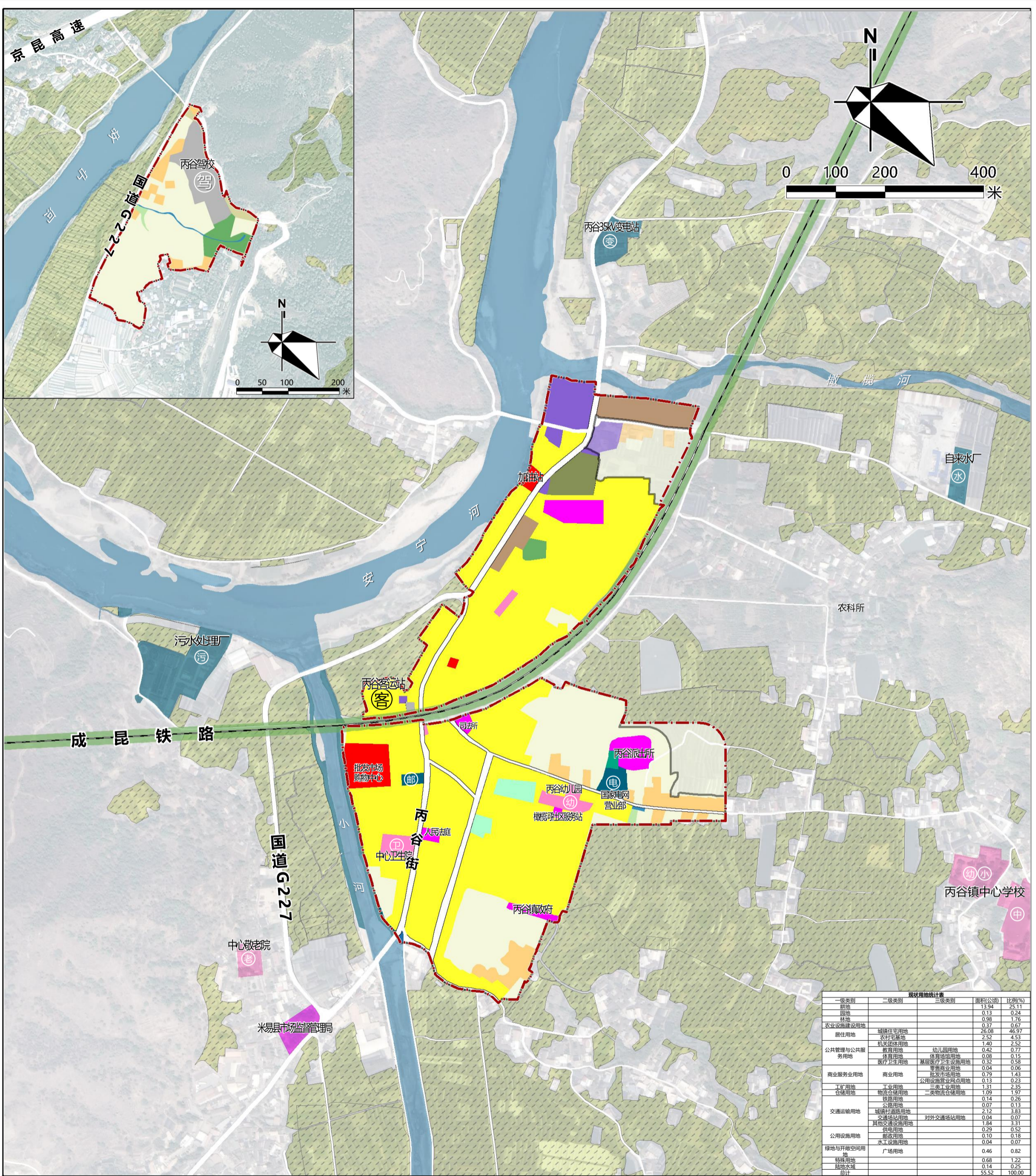


本次规划范围为《攀枝花市米易县攀莲片区国土空间总体规划（2021—2035年）》划定的丙谷镇区详细规划单元，总用地面积为55.52公顷，均为城镇开发边界范围内用地。

◀ 丙谷镇区的位置

米易县丙谷镇区单元详细规划（2021-2035年）

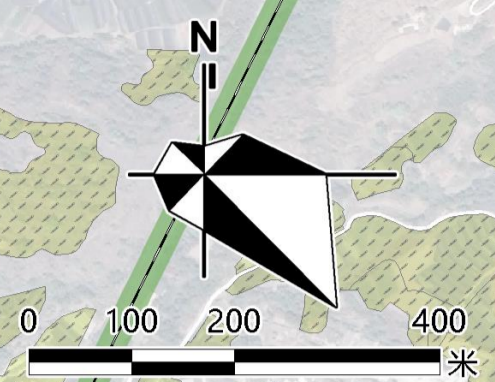
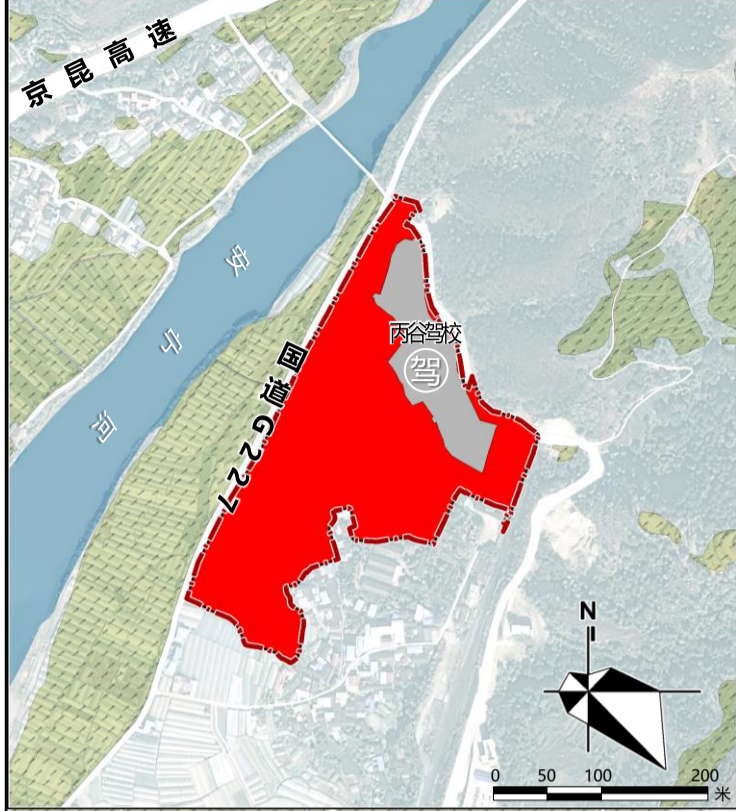
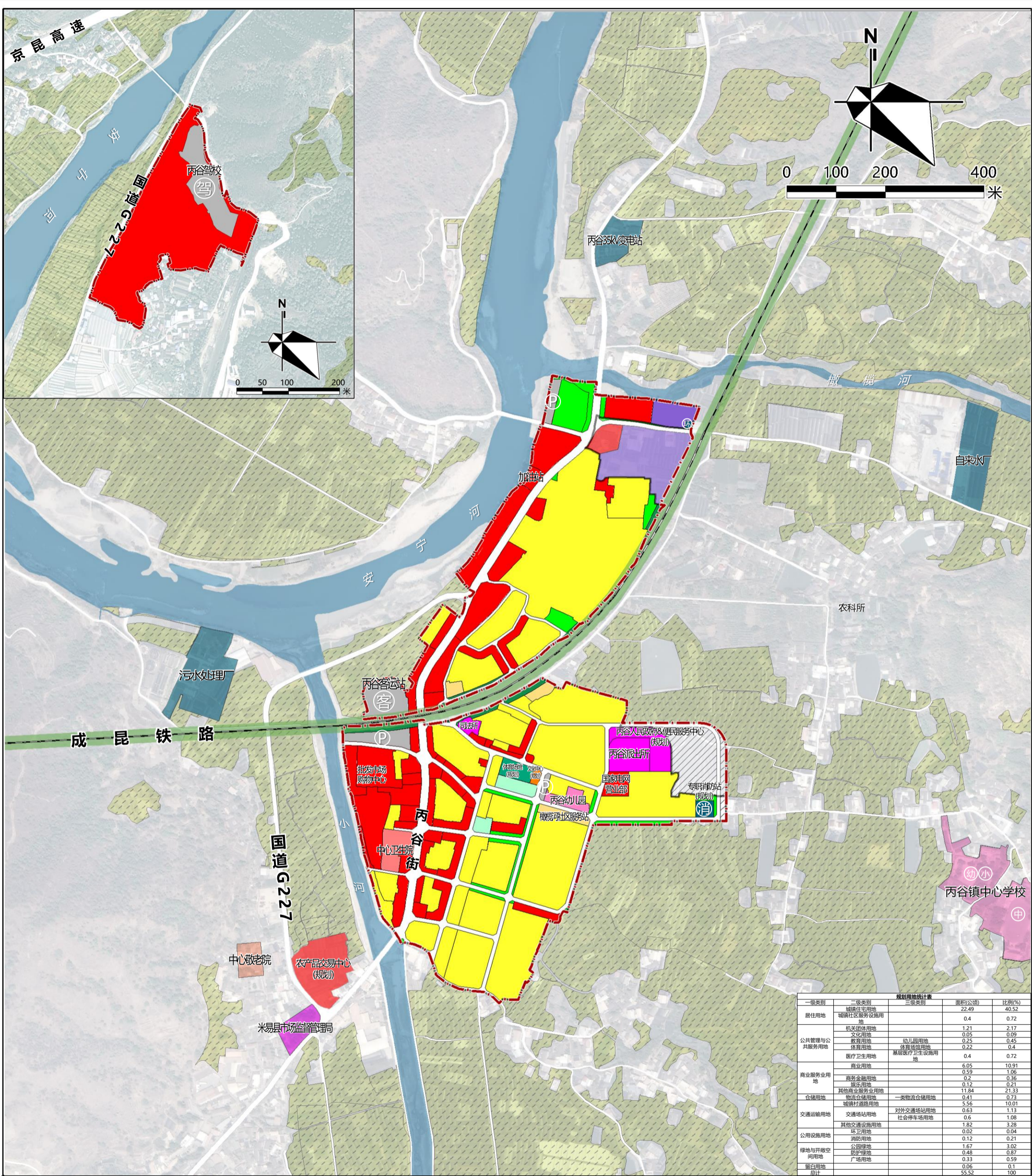
国土空间用地现状图



一级类别	二级类别	三级类别	面积(公顷)	比例(%)
耕地	耕地		13.94	25.11
	园地		0.13	0.24
林地	林地		0.98	1.76
	农业设施建设用地		0.37	0.67
居住用地	城镇住宅用地		26.08	46.97
	农村宅基地		2.52	4.53
公共管理与公共服务用地	教育用地	幼儿园用地	1.40	2.52
	体育用地	体育场馆用地	0.42	0.77
商业服务业用地	医疗卫生用地	基层医疗卫生设施用地	0.08	0.15
	商业用地	批发市场用地	0.32	0.58
工业用地	工业用地	零售商业用地	0.04	0.06
	物流仓储用地	公用设施营业网点用地	0.79	1.43
交通用地	铁路用地	工业用地	0.13	0.23
	公路用地	物流仓储用地	1.31	2.35
公用设施用地	供水用地	二类物流仓储用地	1.09	1.97
	供电用地	铁路用地	0.14	0.26
绿地与开敞空间用地	广场用地	公路用地	0.07	0.13
	特殊用地	城镇村道路用地	2.12	3.83
总计			55.52	100.00

米易县丙谷镇区单元详细规划（2021-2035年）

国土空间用地规划图

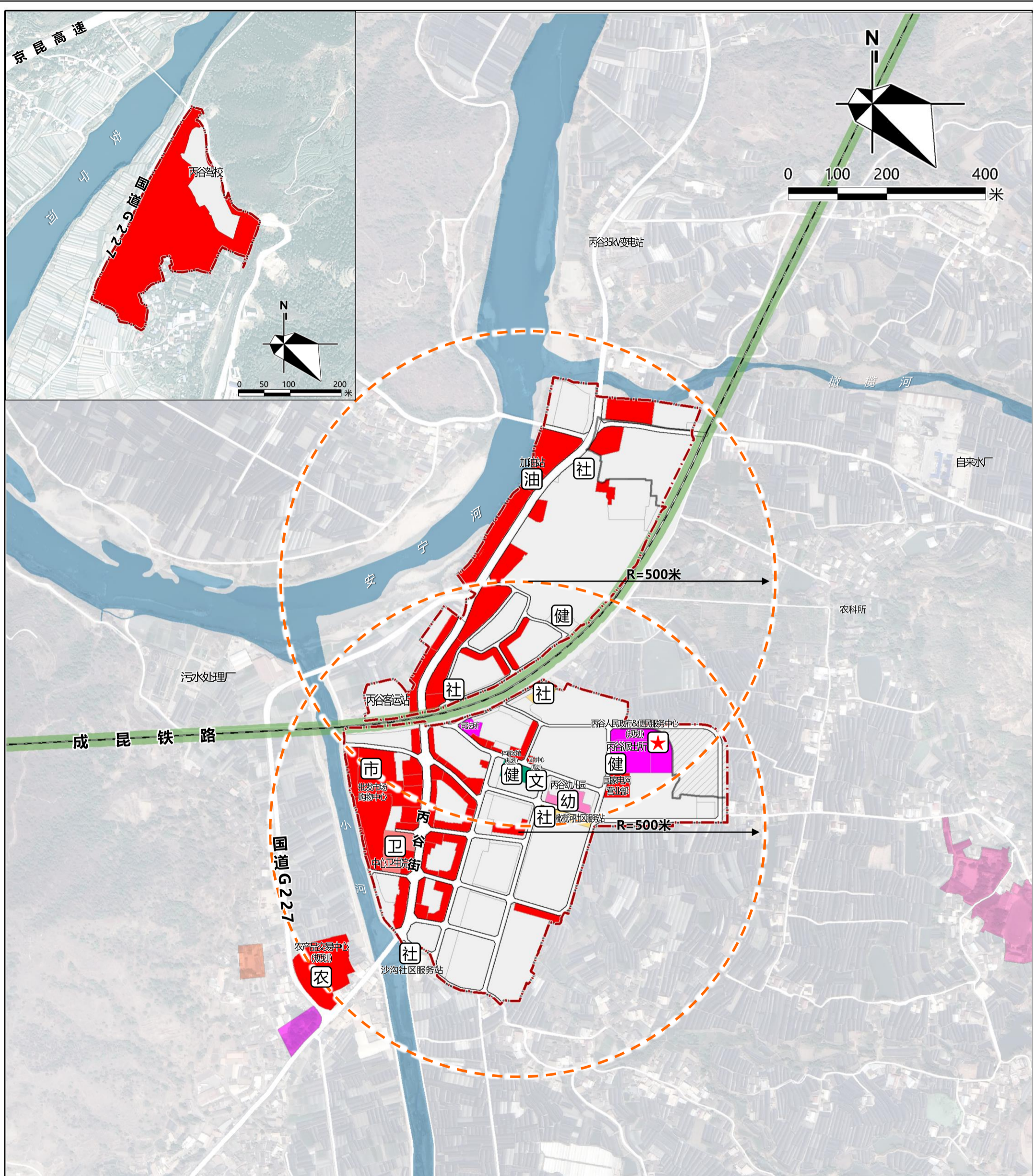


一级类别		二级类别		规划用地统计量	
一级类别	二级类别	面积(公顷)	比例(%)	面积(公顷)	比例(%)
居住用地	城镇住宅用地	22.49	40.52		
	城镇社区服务设施用地	0.4	0.72		
公共管理与公共服务用地	机关团体用地	1.21	2.17		
	文化用地	0.05	0.09		
	教育用地	0.25	0.45		
	体育用地	0.22	0.4		
商业服务业用地	商业用地	6.05	10.91		
	商务金融用地	0.59	1.06		
仓储用地	物流仓储用地	0.2	0.36		
	其他商业服务业用地	0.12	0.21		
	其他物流仓储用地	11.84	21.33		
交通运输用地	交通场站用地	0.63	1.13		
	其他交通设施用地	0.6	1.08		
公用设施用地	环卫用地	1.82	3.28		
	消防用地	0.02	0.04		
绿地与开敞空间用地	公园绿地	0.12	0.21		
	防护绿地	1.67	3.02		
留白用地	留白用地	0.48	0.87		
	留白用地	0.33	0.59		
总计		55.52	100		

- 图例**
- 城镇住宅用地
 - 城镇社区服务设施用地
 - 农村宅基地
 - 机关团体用地
 - 文化用地
 - 体育用地
 - 幼儿园用地
 - 医疗卫生用地
 - 商业服务业用地
 - 物流仓储用地
 - 对外交通场站用地
 - 社会停车场用地
 - 其他交通设施用地
 - 消防用地
 - 环卫用地
 - 公园绿地
 - 防护绿地
 - 广场用地
 - 留白用地
 - 永久基本农田
 - 城镇开发边界
 - 规划范围

米易县丙谷镇区单元详细规划（2021-2035年）

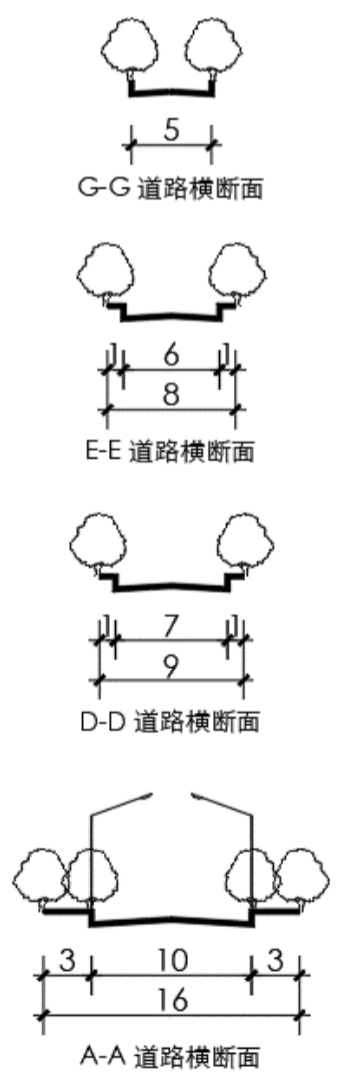
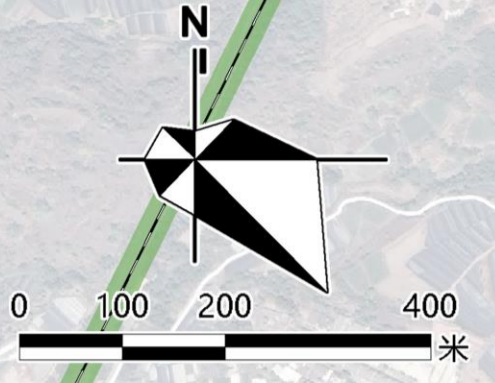
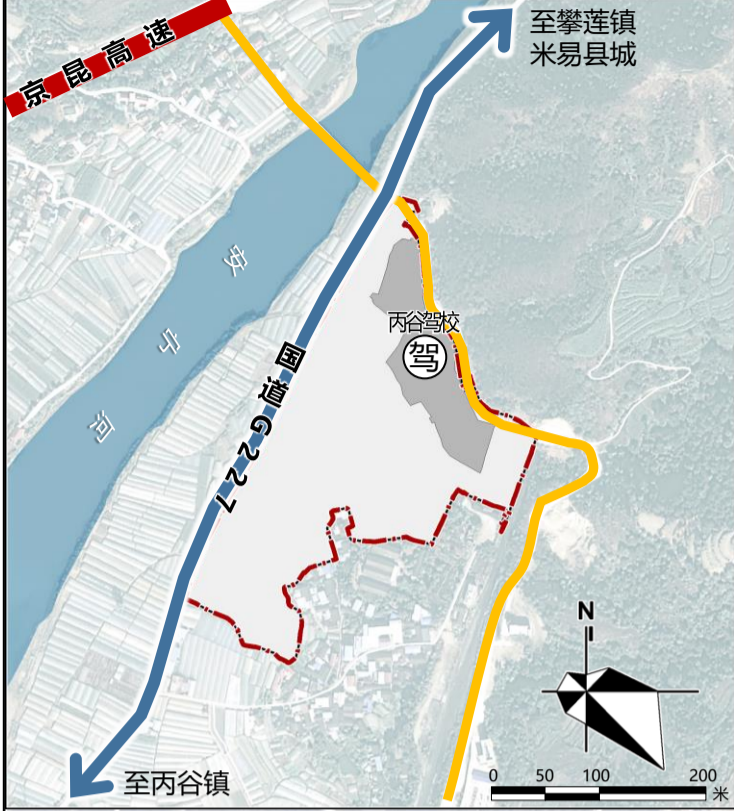
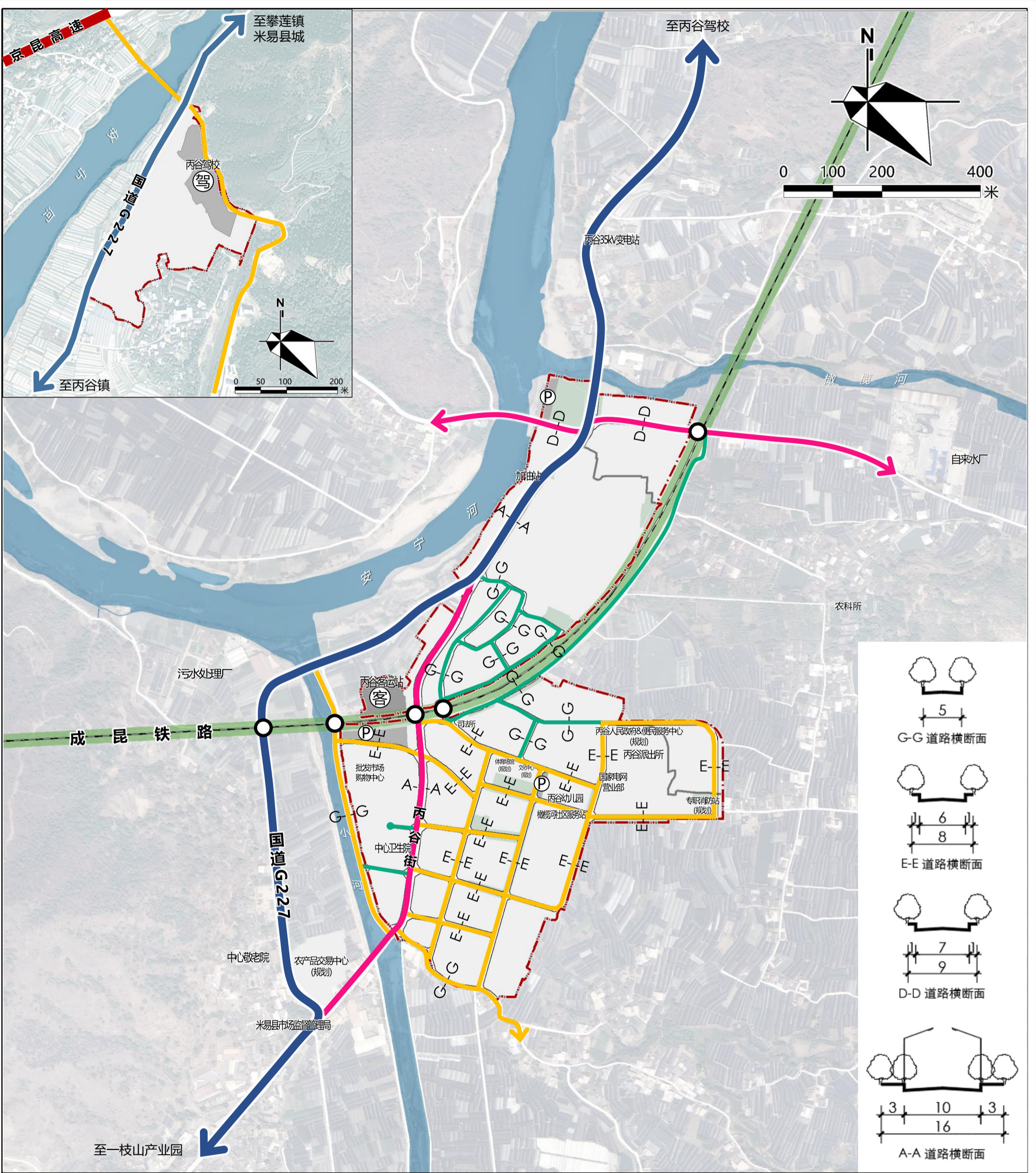
公共管理与公共服务设施规划图



图例		城镇社区服务设施用地		医疗卫生用地		初中		农贸/批发市场
		机关团体用地		商业服务业用地		小学		加油站
		文化用地		镇政府		卫生院		社区服务站
		教育用地		文化中心		敬老院		特殊教育学校
		体育用地		幼儿园		室外健身场地		5-10分钟生活圈

米易县丙谷镇区单元详细规划（2021-2035年）

道路结构图



- | | | | | | | | | | | | | |
|----|--|-------|--|------------|--|----|--|-------|--|----|--|-------|
| 图例 | | 国道 | | 干路 | | 支路 | | 巷路 | | 铁路 | | 社会停车场 |
| | | 汽车客运站 | | 机动车驾驶员考试中心 | | 铁路 | | 铁路跨线桥 | | | | |
| | | | | | | | | | | | | |
| | | | | | | | | | | | | |
| | | | | | | | | | | | | |