

米易县“十四五”推进农业农村现代化规划

目 录

前 言	- 1 -
第一章 开启全面推进农业农村现代化新征程	- 2 -
第一节 发展基础	- 2 -
第二节 发展形势	- 5 -
第三节 指导思想	- 7 -
第四节 基本原则	- 8 -
第五节 主要目标	- 9 -
第二章 促进特色产业高质高效发展	- 14 -
第一节 空间布局	- 14 -
第二节 坚决保障县域粮食安全	- 20 -
第三节 培育壮大优势特色产业	- 21 -
第四节 提升现代种业等支撑性产业	- 26 -
第五节 巩固提升产业发展基础	- 30 -
第六节 推动产业融合发展	- 32 -
第七节 全面推动农产品质量提升	- 34 -
第八节 提高现代农业经营水平	- 36 -
第九节 数字科技赋能农业发展	- 37 -
第三章 全力推进美丽宜居乡村建设	- 40 -
第一节 农村人居环境整治	- 40 -
第二节 完善农村基础设施建设	- 42 -
第三节 提升农村公共服务水平	- 44 -

第四节	美丽庭院建设	- 45 -
第五节	推进农业清洁生产和生态循环农业发展	- 46 -
第六节	加强安宁河流域生态保护与农业协调发展	- 49 -
第七节	加强饮用水水源保护	- 50 -
第八节	全面提升乡村治理水平	- 51 -
第九节	数字乡村建设	- 54 -
第四章	构建农民共同富裕发展新格局	- 57 -
第一节	培育多元化农村市场主体	- 57 -
第二节	探索建立新型职业农民培养机制	- 58 -
第三节	拓宽农民增收渠道	- 59 -
第四节	全面提高农民素质	- 60 -
第五章	深化农村改革实现乡村全面振兴	- 62 -
第一节	全面深化农村改革	- 62 -
第二节	壮大新型农村集体经济	- 63 -
第三节	巩固脱贫攻坚成果与乡村振兴有效衔接	- 64 -
第六章	强化规划保障	- 66 -
第一节	强化要素保障	- 66 -
第二节	增强人才支撑	- 67 -
第三节	加强组织领导	- 68 -
第四节	健全考核激励约束机制	- 69 -
第七章	环境影响评价	- 70 -
第一节	环境现状	- 70 -
第二节	环境影响分析评价	- 71 -
第三节	环境影响减缓措施	- 72 -

第四节 综合评述	- 73 -
附图 1：米易县农业发展空间布局图	- 75 -
附图 2：米易县产业振兴作战图	- 76 -
附件 3：米易县农旅融合发展总体布局图	- 77 -
附件 4：米易县喜温蔬菜种业发展规划布局图	- 78 -
附图 5：米易县冷链物流设施分布现状及规划图	- 79 -

前 言

“十四五”是米易县适应新发展阶段、贯彻新发展理念、融入新发展格局、开启社会主义现代化建设新征程的关键时期，是建设产业强、生态优、人文美社会主义现代化米易的重要时期，是全面推进乡村振兴、巩固脱贫攻坚成果、加快推进农业农村现代化的关键五年。

加快推进米易县农业农村现代化，是重塑新型城乡关系的客观要求，是全面开启米易社会主义现代化建设新征程的重大任务。为贯彻落实《中共米易县委关于制定国民经济和社会发展的第十四个五年规划和二〇三五年远景目标的建议》《米易县国民经济和社会发展的第十四个五年规划和二〇三五年远景目标纲要》，全面推进国家现代农业示范基地和安宁河流域农文旅产业融合发展示范区建设，开创新发展阶段米易“三农”工作新局面，与全国全省同步基本实现农业农村现代化，特编制本规划。规划基期为2020年，规划期限为2021—2025年。本规划对“十四五”时期米易县农业农村现代化发展的总体要求、目标任务、政策措施作出了具体部署。

本规划是“十四五”时期米易县推进农业农村现代化的指导性文件。

第一章 开启全面推进农业农村现代化新征程

第一节 发展基础

县域经济社会发展基础厚实。2020年，全县地区生产总值达155.7亿元，较“十二五”末增长1.6倍，一般公共预算收入突破11亿元，“十三五”时期全社会固定资产投资达680亿元，三次产业结构比从“十二五”末的18.8:54.1:27.1调整为21.9:41.3:36.8，城乡居民人均可支配收入分别达到39637元、20578元，分别较“十二五”末增长1.5倍和1.6倍，城乡收入比为1.93:1，城乡居民收入差距进一步缩小，荣获全国文明城市、全国平安建设先进县、全国民族团结进步示范县、省级实施乡村振兴战略工作先进县、县域经济发展先进县（农产品主产区县）、天府旅游名县等称号。

农业农村发展取得长足进步。2020年，全县农业人口数18.8万人，耕地面积31.56万亩，建成高标准农田16.48万亩，高标准农田比重达52.2%。实现农林牧渔总产值50.72亿元，第一产业增加值34.1亿元。猪粮生产稳中有升、持续向好，生猪出栏13.6万头、肉牛出栏1.6万头、肉羊出栏14.4万只、家禽出栏59.9万羽，肉食品总量达1.52万吨；粮食生产面积26.63万亩，总产量11.52万吨；蔬菜种植面积10.06万亩，产量45.6万吨；特色水果面积23.3万亩（其中芒果13万亩），产量13.7万吨；烤烟种植面积3.8万亩、产量11万担；核桃种植面积22.4万亩，干果产量1.5万吨。

“十三五”时期农业农村发展成效

★ **优势特色产业高质高效。**积极贯彻落实省委“10+3”产业体系和市委“7+3”产业体系的决策部署，以园区建设引领现代农业高质量发展。实施了一批农产品加工、农业科技示范、农业主题公园建设项目，建成现代农业园区总面积 14 万亩，园区农业产值达 22 亿元，园区综合产值达 50.9 亿元。坚持“标准化”发展方向，初步构建了农业标准体系，培育农业新型经营主体 400 多家，认证“三品一标”农产品 87 个，有 100 余家新型农业经营主体入驻“国家农产品质量安全追溯平台”，建成 20 个县乡村级农产品检测室，县乡村“三位一体”的农产品监测体系初步建成。成功创建农产品出口备案基地 5 个，备案面积 1.1 万亩，番茄远销俄罗斯，枇杷、芒果出口加拿大，“阳光米易”入围全国前 20 名最具影响力蔬菜公用区域品牌。

★ **农业综合生产能力显著增强。**建成田间机耕道路 1743 公里，其中硬化道路 921 公里。建成各类农田水利工程 15712 处，农业生产用水蓄、引、提能力达 4.14 亿立方米，耕地有效灌面积 28.47 万亩，节水灌溉面积 28.72 万亩。通自然村（组）道路 2054.7 公里，其中硬化 1737.8 公里，自然村（组）道路通达率达 87.97%。自然村（组）移动通讯网络、输配电网、广播电视实现全覆盖。全县农机总动力达 22.4 万千瓦，主要农作物耕种收综合机械化率达 67%。

★ **农村一二三产业加速融合发展。**一是有市级以上农业龙头企业 16 家，省级以上示范社 26 个，市级以上示范场 66 家，初步建立起“农户+专合社+村集体”、“农户+专合社+支部”、“农户+专合社”等

经营组织模式，积极探索村集体闲置资产、村集体建设用地、农户承包土地托管经营、入股分红等经营模式。二是农产品加工业发展“以初加工为主、精深加工为补充”，全县农产品加工能力达 50 万吨，外销农产品初加工率达 85%，建成一批枇杷膏、雪梨膏、芒果干、核桃油农村加工作坊，建成米易时光实业农产品加工厂，实现了果蔬深加工的突破发展。三是建成米易枇杷生态园、攀枝花现代农业展示馆、红旗河谷产业融合示范园、米易芒果产业园等一批农旅融合项目，举办“三花节”、“彝族火把节”、“傈僳族约德节”、“深呼吸·在米易”、“清凉度假在米易·巴适又安逸”等民俗体验活动，农村休闲农业实现又好又快发展。

★ **脱贫攻坚取得历史性成就。**坚持把脱贫攻坚作为最大的政治责任、最大的民生工程、最大的发展机遇，举全县之力、集全县之智，提前三年率先实现 24 个贫困村 3396 户 12921 人本地户籍贫困人口脱贫，如期高质量完成 1015 户 5250 人凉山州自发搬迁贫困人口脱贫任务。实施基础设施、住房保障、产业增收“三大攻坚”，完成易地扶贫搬迁 395 户、危房新建 1987 户，新（改）建农村道路 1200 公里，贫困地区发生根本性变化，贫困户人均纯收入由 2016 年的 4369 元增长到 2020 年的 9241 元，先后获全省脱贫攻坚先进县、脱贫攻坚先进集体等称号。

★ **农村人居环境持续改善。**认真践行“两山”理论，大力推进生态文明建设，污染防治“八大战役”取得实效，森林覆盖率达 64.3%，空气质量优良率达 99%，生态指数位居全省第四。大力推行有机肥替代化肥行动，化肥农药减量增效行动，大力推广测土配方施肥、农作

物病虫害绿色防控等技术措施，农作物秸秆和农业生产废弃物实现了资源化利用，耕地质量得到保护与提升。全域推进“美丽四川·宜居乡村”建设，聚焦垃圾治理、污水治理、厕所改造、农业生产废弃物资源化利用和村容村貌提升“五大行动”，建成县乡垃圾转运站 4 座、污水处理厂 6 个、人工湿地 21 个，新建农村公厕 35 座，改造户用卫生厕所 12271 户，全县累计建成户用卫生厕所 4.9 万户、农村公厕 87 座，实施农房风貌提升 1748 户，乡镇污水处理设施全覆盖，户用卫生厕所普及率和农村生活污水有效治理率达 97%，行政村生活垃圾有效治理率达 100%，80%以上的行政村建成“美丽四川·宜居乡村”达标村。

★ 乡村治理工作新格局初步形成。立足县域实际，聚焦新时期乡村治理的主要难点和突出问题，以党建统领基层治理，以“机制创新”为核心，探索构建乡村高效治理新格局。坚持“组织创新、模式创新、手段创新、实践创新”，探索出“1357”（即“一约三会五员七个好”）全县乡村治理总模式，构建起了“1+N”乡村治理体系和“1+N”乡村治理模式，固化了治理成效，总结提炼了具有米易特色、可复制、可推广的乡村治理典型案例 20 条，汇编形成《米易县乡村治理实践探索》，打造乡村治理示范村 6 个，创建国家级乡村治理示范村 1 个，省级示范乡镇 1 个、省级示范村 2 个，市级示范乡镇 2 个、市级示范村 8 个。

第二节 发展形势

主要存在问题。一是现代种业、农机装备、冷链物流“三大”

支撑性产业发育不足，已经成为制约米易县农业农村现代化发展的短板弱项。现代种业科研条件欠缺，且种苗繁育设施装备有待提升，先进智慧农机等现代装备引进推广应用滞后，农产品冷链物流综合效率不高，现代化冷链物流体系还不健全。二是种粮比较效益较低，遏制“非粮化”及粮食扩面稳产压力较大，高标准农田建设选址难与农业基础设施配套不足相互矛盾，发展特色效益产业促农增收与稳定粮食生产保障口粮安全之间难以协调统一。三是城乡基础设施和公共服务差距依然明显，农村基础设施配套不足，农村用地难、贷款难较为突出，盘活集体资产的手段不多，支持增加村集体经济组织收入的机制模式不多，操作难度大。四是新型农业经营主体带动农民增收的能力不强，广大农民增收主要靠发展特色种养业，不确定的灾害性气候及其市场行情依然是制约农民增收的主导因素。五是农业生产社会化服务主体培育不足，农户观念意识还有待转变，接受农业生产社会化服务的意愿不强，政府实施社会化服务扶持力度还不够，项目资金投入水平还较低，引导力度还不够。

面临发展机遇。一是国家重大战略交汇叠加，带来农业农村高质量发展的重大机遇。“一带一路”建设、长江经济带发展、新时代西部大开发、成渝地区双城经济圈建设、乡村振兴战略实施、农业现代化示范区建设等国家战略深入实施，一系列政策红利、改革红利和发展红利将持续释放。《成渝地区双城经济圈建设规划纲要》明确提出，要建设现代高效特色农业带、共同推动城乡产业协同发展，明确了当前和今后一个时期四川省乡村振兴战略

定位，为米易县推进农业农村现代化指明了方向，提供了根本遵循。二是四川省及攀枝花发展战略，为米易农业农村发展带来重大机遇。四川省“加快建设经济强省、推动治蜀兴川”发展战略深入实施，统筹推进雅砻江流域全域旅游发展和安宁河流域现代特色农业发展，尤其针对安宁河流域特别制定了未来 10-15 年高质量发展规划，并将米易县列为安宁河流域“一核一轴一带”空间发展格局中“主轴”的重要一环，推动攀西经济区转型发展。攀枝花市按照省委提出的“3+2”新定位要求，拟定了“一三三三”总体工作思路，对米易提出“全力抓好安宁河谷综合开发，建设‘三区联动’的桥头堡，建成攀枝花城市副中心和宜居公园城市先行区”等新定位、新要求，米易未来农业农村跨越发展正处于大有作为的重要战略机遇期。三是西南地区市场庞大，产品需求不断增长带来的机遇。四川、重庆、云南、贵州等地区，庞大的人口基数和川渝及云贵地区特有的饮食习惯，对于特色果蔬等农产品市场需求极大，必将为米易县现代农业发展提供极为广阔的市场机遇。四是大众消费升级，促进供给结构调整带来的机遇。随着人民生活水平的不断提高，农产品消费水平日益升级，对绿色有机、高端化、个性化、差异化农产品需求不断增加，注重对农产品高品质、高质量的追求，农产品需求格局正在发生深刻变化，为米易县农业供给侧结构调整带来巨大的发展商机。

第三节 指导思想

坚持以习近平新时代中国特色社会主义思想为指导，全面贯

彻党的十九大和十九届历次全会精神，深入落实省委“一千多支、五区协同”发展战略，按照市委“一三三三”总体工作思路与米易“1+3”发展新定位，围绕建设全国南亚热带特色优质农产品供应基地，以高质量建设现代农业园区为抓手，集中优势资源和要素，强化体制和机制创新，持续做强产业基地、打响农业品牌、做大精深加工、做优服务支撑、做实经营主体、做好融合文章，加快构建米易现代农业产业体系、生产体系和经营体系，加快建设安宁河流域农文旅产业融合发展示范区，全力打造国家现代农业示范基地，促进农业高质高效、乡村宜居宜业、农民富裕富足，全面推进乡村振兴，加快农业现代化步伐。

第四节 基本原则

坚持党对“三农”工作的全面领导。始终把做好“三农”工作作为县委、县政府的工作重心，坚持党委总览、书记主抓的组织保障，“统一谋划、一体部署、城乡协调、共同实施”，强化政策供给、资金投入、要素配置的统筹协调。

坚持农民主体地位不动摇。坚持尊重农民意愿，维护农民权益，不搞一刀切，不搞大包大揽，坚持农民群众的事让农民群众说了算；通过政策激励引导，充分调动广大农民群众发展的积极性、主动性、创造性。

坚持创新驱动。以产业发展为基础，以农民致富为目标，以政府投资为杠杆，加快构建以企业为主的社会服务化产业致富平台。充分用好国内科研教学单位的科技资源，制定好吸引管理、

技术、金融、经营人才的优惠政策，推动“政+产+金+学+研+农”相结合的模式，实现区域农业跨越式发展。

坚持生态优先。突出米易县现代农业融生产、生活、生态、文化功能于一体的多功能特点，通过发展高效生态农业、循环农业，实现农业资源向节约、集约、循环和永续利用转变，促进生态保育和环境改善。坚持生态优先、生态打底、健全优质、安全、绿色导向的农业标准体系，强化农产品质量安全监管。统筹实施重点流域生态农业保护与发展，全面加强安宁河流域综合保护开发，筑牢安宁河流域生态屏障，呵护攀西宜居环境。

坚持市场导向。以粮食安全为前提，以经济效益为突破口，坚持把道地农产品有效供给和质量安全作为建设的首要任务，重点发展市场需求的米易特色优势产业，夯实主导产业发展水平，打造米易县区域品牌和优质农产品“双品牌”，实现农产品的增值。

坚持园区引领。高质量高标准建设现代农业园区，做强产业基地，做响农业品牌，做大精深加工，做实经营主体，做好融合文章。以现代农业园区建设为抓手，推进高效生态农业和农业生产标准化，加快第一产业与二、三产业协同发展，挖掘米易农耕文化，把拓展农业多种功能作为米易农业发展新的增长点，在建设中着力延伸农业产业链，促进一二三产业的深度融合。

第五节 主要目标

到 2025 年，生产基础条件和生态环境显著改善，农业种养

结构进一步优化，主要农产品保供能力和质量安全稳步提高，实现现代农业园区全覆盖；农业高端化、绿色化、智能化、融合化取得全面进步；农业产业效益水平、科技支撑能力、经营管理水平、产业融合水平、可持续发展水平等明显提升，整体实力、质量效益和竞争力大幅提高，农村一二三产业融合发展格局全面形成，率先基本实现农业农村现代化，建成产业优势突出、要素高度集聚、设施装备先进、生产方式绿色、经济效益显著、辐射带动有力的国家农业现代化示范区。到2025年，全县农林牧渔总产值达62.5亿元，农业增加值达41亿元，农村居民人均可支配收入达3.2万元。建成10个县级现代农业园区，其中，争创国家级1个、省级2个、市级5个。

——产业支撑能力显著提升。农业基础设施现代化迈上新台阶，旱涝保收、宜机作业的高标准农田建设取得突破，建成高标准农田23万亩。加强种质资源保护和开发利用，主要农作物良种覆盖率达100%，主要畜禽良种覆盖率达93%。实现“宜机化”扩面提质，推进“五良融合”全程机械化创建，主要农作物耕种收综合机械化水平达到75%以上，农业机械总动力达到30万千瓦。全力实施生物防治替代化学防治工程，持续推进绿色防控与专业化统防统治融合示范，全县主要农作物病虫害危害损失率控制在3%以下，主要农作物专业化统防统治覆盖率达50%以上、绿色防控覆盖率达53%以上。农业经营主体不断壮大，市级以上重点龙头企业16家以上，市级以上示范农民专业合作社50家以上，市级以上示范家庭农场100家以上。农业科技进步贡献率达70%。

——重要农产品有效供给。农业基础更加稳固，严守耕地红线和粮食安全底线，粮食生产面积稳定在26万亩以上，常年粮食产量保持12万吨左右，蔬菜产量达50万吨以上。生猪年出栏18万头以上，肉牛年出栏1.8万头以上，肉羊年出栏15万头以上，肉类总产量2.0万吨，水产品产量0.75万吨，水果产量21万吨。农产品质量安全水平全面提升，绿色、有机农产品、地理标志农产品数量达到40个以上。

——宜居乡村成效明显。农业农村绿色转型发展取得积极成效，化肥农药使用量持续减少，农村生态环境明显改善，畜禽粪污综合利用率达到94%以上，农作物秸秆综合利用率达到94%以上。农村生活设施便利化初步实现，城乡基本公共服务均等化水平明显提高。乡村建设行动取得明显成效，乡村面貌发生显著变化，农村卫生厕所普及率达100%，生活垃圾得到有效治理的行政村比例达100%，生活污水得到有效治理的行政村比例达100%。乡村治理体系和治理能力不断加强，乡村文明程度得到不断提升，农村发展安全保障更加有力。

——农民全面发展取得重要进展。农村居民人均可支配收入增幅高于城镇居民和全国农民平均水平，城乡居民收入差距持续缩小，农村居民人均可支配收入达到2.8万元以上，城乡居民收入比降低至1.8:1，生活水平进一步提高，农村居民恩格尔系数降至36%，初步建立新型职业农民制度和职业农民教育培训体系，年均培训高素质农民200人次，农村居民就业科技素质、文化素质等持续提升，竞争力进一步增强。

米易县“十四五”农业农村现代化主要指标

类别	指标	2020 年底 实际	2025 年 规划	指标属性
产业提质 增效	第一产业增加值（亿元）	34.1	41	预期性
	“农林牧渔总产值（亿元）	50.72	62.5	预期性
	粮食总产（万吨）	11.5	12	预期性
	蔬菜总产（万吨）	45.60	50	预期性
	水果总产（万吨）	13.74	21	预期性
	肉类总产量（万吨）	1.52	2.0	预期性
	水产品产量（万吨）	0.69	0.75	预期性
支撑能力 提升	累计建成高标准农田（万亩）	16.48	23	预期性
	主要农作物良种覆盖率（%）	98	100	预期性
	主要畜禽良种覆盖率（%）	90	93	预期性
	农业机械总动力（万千瓦）	22.4	30	预期性
	农业科技贡献率（%）	62	70	预期性
	主要农作物耕种收综合机械化率（%）	67	75	预期性
	主要农作物病虫害危害损失率（%）	<4	<3	预期性
	主要农作物专业化统防统治覆盖率（%）	>48	>50	预期性
	市级以上现代农业产业园（示范区）（个）	3	5	预期性
	“三品一标”认证总数（个）	87	110	预期性
	市级以上新型农业经营主体总数（个）	126	166	预期性
乡村宜居 宜业	畜禽粪污综合利用率（%）	90.2	>92	预期性
	农作物秸秆综合利用（%）	94	>94	预期性
	农村卫生厕所普及率（%）	97	100	预期性
	生活垃圾得到有效治理的行政村比例（%）	100	100	预期性
	生活污水得到有效治理的行政村比例（%）	95.89	>95	预期性
农民富裕 富足	年均培训高素质农民（人）	200	200	预期性
	农村居民人均可支配收入（元）	20578	32000	预期性
	城乡居民收入比	1.93: 1	1.85: 1	预期性
	农村居民恩格尔系数（%）	38	36	预期性

展望 2035 年，全县农业农村现代化取得决定性进展，城乡协同发展更加深化，农业产业结构得到根本性合理优化，主要农产品供给质量和保障能力显著增强，现代农业产业体系、生产体系、经营体系基本建立，特色优势农产品市场竞争能力大幅提升，

农村一二三产业融合更加紧密，农村人居环境得到根本改善，生态绿色资源有效开发和转化，城乡一体化科学发展新格局初步建成，农村居民素质大幅度提高。

第二章 促进特色产业高质高效发展

第一节 空间布局

坚持以工业思维发展现代农业，以安宁河谷综合开发为重点，按照“三区四环十园”的总体布局，加快构建现代农业产业体系，促进一二三产融合发展。

三区。即安宁河谷区、二半山区、中高山区。

安宁河谷区粮经复合产业带。粮经复合带以早春蔬菜和优质水稻为主导产业，实现“优质水稻-早春蔬菜”高效轮作，涉及攀莲、丙谷、撒莲、草场、白马、湾丘、新山等7个乡镇。全县高标准农田规模建设重点区域位于该产业带。

二半山区特色水果产业带。以晚熟芒果、早春枇杷、早熟樱桃、早熟梨等特色水果为主导产业，种植区为二半山区坡耕地及荒山荒坡适宜区。芒果产业适宜区为海拔1700米以下的南亚热带区域，品种结构以晚熟为主，适度搭配早中熟品种。枇杷产业种植区为海拔1300—1600米的适宜区，产业核心区为丙谷镇芭蕉箐村、牛棚村，草场镇龙华村、顶针村、晃桥村、碗厂村，白马镇田家村、威龙村。樱桃、梨及桃等落叶水果产业基地布局在海拔1600米以上的适宜种植区，早熟梨以普威镇为核心区域，樱桃以白马黄草村、撒莲海塔村、普威镇等为核心区域，油桃、冬桃以撒莲海塔村为核心区域。

中高山区干果烤烟畜牧产业带。充分考虑中高山区生态保护红线，以核桃和畜牧为主导产业。核桃产业主要布局在海拔1800米以

上的高山和部分中山区域，涉及 11 个乡镇，白坡彝族乡南坝村、麻陇彝族乡中心村、草场镇仙山村、新山傈僳族乡高隆村、攀莲镇观音村等地为核心区域。畜牧产业以生猪、草食牲畜为主，按照“以种定养、种养循环”的模式，合理布局发展区域。烤烟产业主要发展山地特色优质烤烟，布局在全县 11 个乡镇的适宜区。

四环。全县重点打造南部科技创新环线、北部产业融合环线、西北部百里果香环线、西南部生态旅游环线。形成一条环线一种发展模式、一条环线一种实践探索、一条环线一幅田园山水画卷。共同彰显农业农村现代化发展的新态势。

南部科技创新环线。该环线以科技创新为主线，以水稻、蔬菜和特色水果等产业为主导产业。突出科技元素和创新动力，强化与科研院所深度合作；以强链延链补链为重点，重点抓稳抓实良种繁育、装备提升、数字提升和社会化服务体系的完善；以现代农业园区建设为抓手，继续提升撒莲稻菜轮作、丙谷稻菜轮作和新山芒果等现代农业产业园区整体建设水平。着力建设中部农产品电商中心和南部果蔬集散交易中心，促进农业高质高效发展。

北部产业融合发展环线。该环线以产业融合发展为主线，以建设美丽宜居乡村和打造特色产业基地为目标，以“产区变景区、田园变公园、产品变礼品、农舍变旅舍”为路径，积极发展壮大农业新型经营主体，大力培育米易现代农业展示、产业融合示范等融合发展新业态，建设提升贤家村、高龙村、龙华村、马槟榔村等一批美丽宜居乡村，打造安宁河流域农文旅深度融合发展示范区，建设阳光康养乡村旅游目的地。

西北部百里果香产业环线。该环线以发展循环农业为主线，以特色水果和畜牧业为主导产业，按照“以种定养-种养循环-生态发展”的模式，积极发展现代畜牧业和特色水果产业，重点抓好黄草樱桃现代农业园区、普威雪梨现代农业园区、海塔世外桃源、草场枇杷现代农业园区的新基建、景区化，逐步实现轻简化、机械化、智能化，建成西北部生态特色水果生产基地、研学和旅行目的地。

西南部生态旅游环线。该环线以高效绿色发展为主线，依托西南部良好的生态环境资源，变生态优势为发展优势。重点抓好农业面源污染防治，积极推进产业高效绿色发展，突出抓好长江十年禁捕、农药化肥减量增效、畜禽粪污综合整治等工作。充分利用普威绿野花乡、二滩环湖绿色生态林果产业基地、马鹿寨高山草甸等产业和自然风光，建设西南部绿色农产品生产基地和农业生态旅游目的地。

十园。围绕稻菜优势产业，水果、优质水产等特色产业，以“建基地、搞加工、创品牌、促融合”为努力方向，建设10大现代农（林）业园区。到2025年，力争建成国家级现代农业园区1个，省级现代农（林）业园区2个，市级农（林）业园区5个，形成梯级发展园区集群。具体空间布局如下：

★1. 丙谷稻菜现代农业园区

发展定位：国家级现代农业产业园核心区、省级现代农业园区。

特色优势：早春喜温蔬菜规模化设施栽培，粮经复合高产高效、现代科技创新引领、全国一村一品示范镇。

建设规模：园区总规模2.5万亩，其中：产业基地1.8万亩。核心区5000亩，集中位于雷窝村、小河村、新村等区域。

产业形态：万亩稻菜产业基地观光、智能化分级分拣、数字农业、智慧农业试点示范、农业科技创新孵化、番茄产业。

★2. 草场枇杷现代农业园区

发展定位：省级现代农业培育园区，市级现代农业园区。

特色优势：国内最早熟枇杷产区、单位土地效益国内领先、全国一村一品示范村。

建设规模：园区总规模 3 万亩。其中产业基地 2 万亩。核心区 6000 亩，集中位于龙华村、顶针村区域。

产业形态：万亩枇杷观光、枇杷主题公园、农村电商示范、醉美乡村休闲。

★3. 新山芒果现代农业园区

发展定位：市级现代农业园区。

特色优势：国内最晚熟芒果区、单位耕地效益超万元、农文旅融合发展的样板。

建设规模：充分考虑新山乡耕地保护目标开发区域和城镇开发边界，规划建设园区总规模 1.7 万亩，其中产业基地 1.4 万亩。核心区 5000 亩，集中于坪山村、中山村等区域。

产业形态：万亩芒果基地观光、芒果文化主题公园、乡村振兴体验、东方太阳谷农旅融合项目等。

★4. 普威现代林业园区

发展定位：省级现代林业园区。

特色优势：省内早熟核桃产区、森林阳光康养。

建设规模：园区总规模 10000 亩，核心区面积 5000 亩。

产业业态：核桃加工、森林康养、林下套作中药材。

★5. 撒莲稻菜现代农业园区

发展定位：市级现代农业园区。

特色优势：国家农业产业示范强镇，稻菜粮经高产高效、产村一体融合发展、全国文明示范村。

建设规模：园区总规模 2.2 万亩，其中产业基地 1.6 万亩。核心区 5000 亩，集中于安全村、禹王官村、平阳村。

产业形态：万亩稻菜农业景观基地、青松林农业公园、禹王官康养新村、果蔬采摘体验、农耕文化展示、秸秆“三沼”利用试点。

★6. 普威雪梨现代农业园区

发展定位：市级现代农业园区。

特色优势：省内较早熟雪梨产区、单位土地收益近万元、康养休闲旅游度假体验。

建设规模：园区总规模 2.3 万亩，其中产业基地 1.5 万亩。核心区 3000 亩，集中于独树村、新舟村。

产业形态：万亩雪梨景观、摸鱼沟摸鱼、普威美丽新村休闲、梨文化展示。

★7. 白马樱桃现代农业园区

发展定位：市级现代农业园区。

特色优势：省内最早熟樱桃产区、单位土地收益近万元、康养休闲旅游度假区。

建设规模：园区总规模 2.2 万亩，其中产业基地 1.5 万亩。核心区 3000 亩，集中于黄草村，辐射棕树湾村、黄草村其他区域。

产业形态：万亩樱桃景观、樱桃分级分拣、樱桃采摘体验、交易聚散平台。

★8. 湾丘芒果现代农业园区

发展定位：县级现代农业园区。

特色优势：国内最晚熟芒果产区、单位耕地效益超万元、亲子戏水休闲度假。

建设规模：园区总规模 1.5 万亩，其中产业基地 1.1 万亩。核心区 3000 亩，集中于杨家村、黄龙村。

产业形态：亲子戏水度假、芒果采摘体验。

★9. 得石芒果现代农业园区

发展定位：县级现代农业园区。

特色优势：国内最晚熟芒果产区、单位耕地效益超万元、二滩库区观光旅游。

建设规模：园区总规模 5 万亩，其中产业基地 2.5 万亩。核心区 2000 亩，集中于黑谷田村。

产业形态：芒果干加工、芒果主题公园、观光、交易聚散平台。

★10. 米易县现代渔业+康养融合园区

发展定位：县级现代农业园区。

特色优势：特种水产养殖观赏、垂钓休闲、康养度假。

建设规模：园区渔业养殖总规模 1000 亩，其中核心区为挂榜村益满达休闲渔业度假基地，辐射区为热水村拿虎湾。

产业业态：益满达休闲渔业度假、大华园艺花卉产业园、百家现代农业示范园。

第二节 坚决保障县域粮食安全

坚决守住粮食安全底线。深入实施“藏粮于地、藏粮于技”粮食安全战略，保障耕地数量，建设高标准农田，优化改造“非粮化”农业园地，提升耕地质量。县域“两区”划定耕地主要种植粮食作物，严禁耕地“非农化”、遏制基本农田“非粮化”，开展土壤改良和土地整理，稳定粮食生产。常年粮食播种面积稳定在 26 万亩以上，总产量保持 12 万吨，全县人均粮食自给能力不低于 500 公斤，确保谷物基本自给、口粮绝对安全。

巩固优质稻生产基地。在安宁河谷区平坝区建立优质稻基地，推行稻菜轮作模式，示范推广国标二级优质稻新品种，实施杂交稻超高产攻关工程、水稻全程机械化工程、绿色优质米全产业链开发工程，提高种粮效益，巩固 10 万亩稻菜粮经复合基地，通过“稻菜轮作”、“粮经复合”模式提高粮食单产水平，保持稻谷年产量 5.5 万吨以上。

稳定优质饲用玉米产能。实施玉米高产创建示范工程，在二半山区大力推广种植优质饲用玉米，形成玉米大豆带状套种示范片，鼓励幼树抚育期园地种植饲用玉米，县域玉米种植规模稳定在 13 万亩以上，产量保持在 5.5 万吨以上。

多措并举扩大粮食生产。一是鼓励种植冬春鲜食豌豆、鲜食玉米、鲜食大豆、菜用马铃薯，常年种植规模保持在 3 万亩以上，产量约 1 万吨。二是鼓励果园密改稀，利用园地间套作大豆、红苕、马铃薯、豌豆、胡豆等粮食作物。三是鼓励养殖户利用田边

地角种植饲草。

第三节 培育壮大优势特色产业

早春蔬菜产业。瞄准消费生态化趋势，凸显米易蔬菜上市早、绿色生态的优势，提高蔬菜品质和市场品牌效应，增强蔬菜产业整体效益，培育三“零”（零添加、零公害、零污染）农产品。以安宁河谷为重点，建设绿色早春蔬菜种植集聚区，适度发展标准化设施蔬菜，加强高产优质创建。以打造早春蔬菜基地为抓手，重点在丙谷、撒莲、攀莲、草场等乡低海拔河谷地带的镇（乡）建设茄果类、瓜类和豆类等早春蔬菜基地，完善冷藏设施、生产道路、排灌渠系、节水灌溉设施、绿色防控设备、育苗温室等基础设施设备，推进品种优化，加强技术培训、绿色防控、品牌认证，着力打造成渝地区优质蔬菜供应基地。到 2025 年，全县早春蔬菜种植面积稳定在 8 万亩，发展规模及空间布局见表 3-2。

表 3-2 各（乡）镇 2025 年早春蔬菜发展规模及布局

单位：亩

序号	乡（镇）	合计	茄果类	瓜类	豆类
1	普威镇	500	500	0	0
2	草场镇	4700	4000	200	500
3	撒莲镇	13100	6000	1600	5500
4	攀莲镇	19400	18000	800	600
5	麻陇乡	700	200	0	500
6	白坡乡	700	200	0	500
7	新山乡	5800	3000	2000	800
8	白马镇	6300	6000	100	200
9	湾丘镇	3400	3000	200	200

序号	乡(镇)	合计	茄果类	瓜类	豆类
10	丙谷镇	25700	14000	6500	5200
	合计	80300	54900	11400	14000

特色水果产业。立足米易县水果品种多、上市时间早、品质好的优势和特征，持续发展特色水果基地，推动“后备箱经济”向“伴手礼经济”转变，凸显特色水果市场价值，实现从规模扩大到质量提升、品牌营销的发展转型。重点在二半山区坡耕地及荒山荒坡适宜区的普威、白马、得石、新山等乡镇，发展晚熟芒果、早春枇杷、早熟樱桃、早熟梨等特色水果产业，优化产业基地、推进品种改良、提高质量安全水平、调整营销渠道，打造成渝地区优质水果供应基地。到2025年，全县特色水果总面积达27万亩。发展规模及空间布局见表3-3。

表3-3 各(乡)镇2025年特色水果发展规模及布局

单位：亩

序号	乡(镇)	晚熟芒果	早春枇杷	樱桃	梨	桃	葡萄
1	普威镇	0	0	2400	15000	5000	0
2	草场镇	15000	20000	300	500	1500	400
3	撒莲镇	12000	200	3500	0	3900	1600
4	攀莲镇	6000	1200	50	0	500	1000
5	得石镇	30000	100	200	0	700	0
6	麻陇乡	5000	200	0	2000	6000	0
7	白坡乡	25000	500	150	0	0	0
8	新山乡	18000	300	200	0	100	200
9	湾丘镇	21000	0	0	0	0	1000
10	白马镇	15000	7500	15000	300	2600	800
11	丙谷镇	18000	10000	0	0	200	2000
	合计	165000	40000	21800	17800	20500	7000

特色养殖产业。以提高米易县特色养殖标准化水平为核心，

以生猪、草食牲畜为主，坚持以种定养、种养循环，大力推广“适度规模+种养循环”养殖方式，加快养殖产业转型升级，同时加强养殖粪肥综合利用，减少污染，提高米易县特色养殖可持续发展能力。充分考虑米易县环境承载能力和种植业基地分布，严格按照米易县划定的禁养区、限养区和适养区布局，利用丰富的林地、园地资源，积极发展壮大林下养畜、养禽规模，在普威镇、草场镇、撒莲镇、攀莲镇、得石镇、麻陇乡、白坡乡、新山乡等镇（乡）重点发展特色养殖产业。到2025年，全县着力新改建生猪养殖场、肉牛养殖场、肉羊养殖场、家禽养殖场20个，生猪出栏达到18万头、肉牛出栏1.8万头、肉羊出栏15万只、家禽出栏65万羽。发展规模及空间布局见表3-4。

表3-4 各（乡）镇2025年特色养殖发展规模及布局

序号	乡（镇）	生猪养殖		肉牛养殖		肉羊养殖		家禽养殖	
		出栏量 （头）	肉产量 （吨）	出栏量 （头）	肉产量 （吨）	出栏量 （头）	肉产量 （吨）	出栏量 （头）	肉产量 （吨）
1	攀莲镇	29792	2204	1737	223	8371	118	88249	168
2	丙谷镇	20804	1539	1552	199	7731	109	84323	161
3	撒莲镇	19696	1457	2137	275	9288	131	89263	170
4	得石镇	11110	822	1486	191	23514	333	62139	118
5	白马镇	18513	1369	1006	129	16815	238	97962	187
6	草场镇	15773	1167	2075	267	8435	119	43237	82
7	湾丘镇	10619	785	952	122	8220	116	41518	79
8	普威镇	11391	842	1790	230	19169	272	38194	72
9	白坡乡	13107	969	2130	274	18635	264	34262	65
10	麻陇乡	14176	1049	1990	256	21005	298	36449	69
11	新山乡	15084	1116	1162	149	8866	125	34997	66
	总计	180065	13319	18017	2315	150049	2123	650593	1237

特色干果产业。以中高山区为重点，以核桃产业为主导，发

展林下种养立体生态循环农业模式,采用“公司+科研单位+基地+农户”、“公司+专合社+基地+农户”、“订单农业”等形式,加强科技引导,高标准高质量推进特色干果产业建设,着力提升干果产业品质,打造川内特色干果生产高地。建立以普威镇西番村为核心的省级现代林业园区,带动全县优质核桃产业基地建设,重点产区为攀莲镇观音村、白坡乡核桃坪、麻陇乡中心村、草场镇仙山村、新山乡高隆村等。到 2025 年,实现良种化,规模化发展,全县特色干果产业产量达到约 1.5 万吨。发展规模及空间布局见表 3-5。

表 3-5 各镇(乡)核桃产业发展规模及布局

单位:吨

序号	乡(镇)	产量
1	新山乡	1162
2	丙谷镇	967
3	白坡乡	3548
4	普威镇	1907
5	麻陇乡	2667
6	湾丘乡	537
7	攀莲镇	1006
8	撒莲镇	563
9	得石镇	959
10	白马镇	707
11	草场镇	937
	合计	14960

生态水产产业。以水资源保护为前提、商品养殖为基础、苗种繁育为重点、休闲旅游渔业新村为特色,建设水产繁育基地、养殖基地,开发冷冻调理食品和冷冻保鲜技术,建设冷链物流体系,打造名特优水产品牌,形成集水产养殖、休闲旅游为一体的高效、高品质的名特优生态水产业。以冷水鱼繁育养殖、家鱼良

种早繁和特色水产品生态养殖为重点，在安宁河沿岸的湾丘乡、丙谷镇、撒莲镇、白马镇等乡（镇）建立健康水产品养殖基地。到 2025 年，全县发展水产产业基地 8430 亩，水产品 0.75 万吨，发展规模及空间布局见表 3-6。

表 3-6 各（乡）镇 2025 年生态水产发展规模及布局

单位：亩

序号	乡（镇）	鱼类
1	新山乡	30
2	丙谷镇	1725
3	白坡乡	150
4	普威镇	390
5	麻陇乡	300
6	湾丘乡	600
7	攀莲镇	1260
8	撒莲镇	1500
9	得石镇	210
10	白马镇	585
11	草场镇	1680
	合计	8430

优质烤烟产业。以县域二半山、中高山等适宜区大力发展现代烟草业，以实施烟水、烟路等烟基本工程，夯实烟叶基础，实施“科技兴烟”，不断提升烟叶品质，采用“专业户+职业烟农+家庭农场/专业合作社”的发展模式，开展专业化服务，倾力打造米易“山地清甜香型”优质烟叶品牌。建设国家重要的战略性优质烟叶基地，新山、丙谷、白坡、普威等乡（镇）为优质烟叶高质量发展先行区，麻陇乡为优质烟叶发展恢复区，湾丘、攀莲、撒莲、得石、白马、草场等乡（镇）为优质烟叶发展稳固区，打造现代烟草农业产业园区。到 2025 年，全县发展优质烟基地 3.8 万亩、烟叶产量 5800 吨，发展规模及空间布局见表 3-7。

表 3-7 各（乡）镇优质烟叶种植规模及布局

单位：亩

序号	区域	乡（镇）	烟叶
1	先行区	新山乡	5805
2		丙谷镇	4425
3		白坡乡	6690
4		普威镇	5175
5	恢复区	麻陇乡	3960
6	稳固区	湾丘乡	2175
7		攀莲镇	2805
8		撒莲镇	1905
9		得石镇	2595
10		白马镇	1545
11		草场镇	1020
合计			38100

第四节 提升现代种业等支撑性产业

积极推进种业提升工程。一是全面完成农作物种质资源普查与收集保护工作，强化对新山红香米、麻陇奶桑、米易鸡的保种及其开发利用。拓展米易水稻种质资源的遗传多样性，开展种质，加大优质资源引进和交换力度，提升种质资源安全保护与高效利用水平。深化与袁隆平院士团队、四川省农科院、川农大等院所科企合作，推进产学研融合，发挥各方在科学研究、育种应用、产业转化等优势，构建新型产学研协同攻关模式。二是建设四川种业南繁基地。在南部科技创新环线上布局建立 100 亩四川种业总部功能区，含种业研究院、种业科创中心、种业博览服务中心、

种子加工检测中心及种质资源保护中心，加强科技配套能力建设，搭建育种创新科技集成与转化展示平台，建成具有核心竞争力的种业产学研用基地。三是利用信息化技术打造蔬菜示范基地，实现种苗育种和品种试验栽培的数据采集，开展新品种种植数字化、标准化、科学化、智能化生产管理，以及现代创意农业技术、高效生产技术的展示。四是大力发展芒果种业。加强芒果新品种的引进、筛选、选育，建立优质芒果新品种采穗圃和优质苗木繁育场，为芒果产业的发展提供品种储备和技术储备，加强良种苗木的繁育，为晚熟芒果产业健康发展提供优质支撑。五是大力发展枇杷种业。加强枇杷白肉新品种的引进、筛选、选育，建立优质枇杷新品种采穗圃和优质苗木繁育场，为枇杷产业的发展提供品种储备和技术储备，为枇杷产业持续发展提供优质苗木。

专栏 2-1 种业提升重大工程

★ 蔬菜种业提升：规划建设科技研发中心、种子检测检验中心、种质资源保育圃、种质资源低温保存库等，为亚热带干热河谷生态区提供优质果菜类种业资源，建设四川喜温蔬菜种业南繁基地县。

★ 蔬菜工厂化育苗能力提升：新建或改造 5 个蔬菜工厂化育苗场，配套建设现代化的育苗设施、自动播种（嫁接）设备和种苗运输车，每个育苗场年种苗繁育能力达 1500 万株以上。

★ 芒果采穗圃建设：建立芒果新品种采穗圃 2-3 个，每个占地面积不低于 20 亩，引进示范早中晚熟系列新品种。

★ 枇杷采穗圃建设：建立枇杷新品种采穗圃 2 个，每个占地面积不低于 20 亩，引进示范白肉系列枇杷新品种 5 个以上。

配套完善冷链物流仓储体系。一是完善冷链物流基础设施，重点围绕水果、蔬菜等鲜活农产品，加快推进仓储保鲜冷链设施建设，科学布局建设冷冻仓储、运输通道、物流基地等冷链物流基础设施，统筹物流枢纽设施、骨干线路、区域分拨中心和末端配送节点建设，优化全县冷链物流运输网络布局，打造内联外畅的物流运输体系，基本实现冷链物流信息化、自动化、标准化，建成高质量现代物流体系。加速推进快递“进村”，积极搭建“电商平台+物流”县乡村三级物流体系，推动农产品物流与运输，降低物流成本。二是推动物流行业健康发展，加大招商引资力度，引进一批核心竞争力强的第三方冷链物流企业，鼓励引进国内外知名冷链物流企业。同时，对本地企业、合作社等经营主体修建冷藏库、气调库、预冷库等冷藏设施给予政策、金融帮扶。加大龙头企业的培育力度，积极培育冷链物流龙头企业，通过示范带动进一步促进冷链物流行业健康发展。强化物流行业信用体系建设，构建诚信规范的物流市场环境。三是加快建设智慧物流产业链，构建仓储物流配送信息系统，实现数据共享、动态跟踪、实时对比、及时纠错，形成信息管理和实物管理的同步运行。结合科学的配送调度系统、多层次的物资监控功能、先进的现代条码识别技术，继续推动平台建设，促进生产、冷藏、运输、批发、零售各环节的冷链物流资源共享，提高冷链资源利用率。提高实物管理过程的可控制性和可查性，使仓储及配送物流管理可知可控，提高仓库管理效率，实现物流仓储管理业务的规范化、自动化、智能化、无纸化管理。

专栏 2-2 冷链物流提升重大工程

★ 米易县农产品分拣定标冷链仓储物流中心建设：建成占地面积 140 亩，设施齐全、功能完善、技术先进、覆盖面广的农产品营销集散中心。

★ 攀西农产品电商综合物流中心建设：以绿色农产品批发市场为基础，在攀莲镇配套电子商务设施、冷链设施、分拣分级设施等，建成物流信息中心、冷链仓储中心、电子商务中心，打造成攀西农产品电商综合中心。

★ 镇村电商服务中心建设：在全县 11 个乡镇新建镇村级电商服务中心 50 个。

强化农业技术装备支撑。按照产业特色和技术要求，推广应用农作物耕种收先进机械和钢架大棚、喷滴灌、温湿调控、绿色防控、增氧设备与环境控制等先进适用设施装备。坚持农机农艺结合，引进推广园艺作物机械，培育发展主体，建设一批“全程机械化+综合农事”服务中心，推广运用农机应用程序（APP）、农机跨区作业平台，推广应用网络订单作业服务和新技术新装备。到 2025 年，全县农业机械总量达 4.5 万台（套），农机总动力达 30 万千瓦，田间机耕作业道硬化率达 65%，主要农作物耕种收综合机械化水平提高到 75%，建立新型农机专业合作组织 10 个。提升标准化塑料大棚 0.5 万亩，新建智能水肥一体化灌溉系统 5 套、果园轨道运输机 100 台（套）、农机北斗定位 500 台（套）、物联网 5 套。

第五节 巩固提升产业发展基础

大力实施高标准农田建设。以河谷地区、二半山区坡耕地为重点，大规模推进万亩高标准农田建设，优化高标准农田建设布局，按照集中连片、旱涝保收、稳产高产、生态友好的要求，推动中低产田改造，推进农业田网、水网、路网、观光网、服务网、信息化网、设施农业配套用地网“七网”配套建设，做到机械化、规模化、标准化“三化”联动，加强农田灌排能力、土壤培肥能力、农机作业能力等“三力”提升，融山、水、林、园、路为一体化景观，提高农田集中连片程度和产出能力。促进永久基本农田划定、新增粮食产能、农业综合开发、土地整治等规划有机衔接，优先将集中连片有良好基础设施的优质耕地和已建成的高标准农田划定为永久基本农田。持续实施土地整治项目，着力提升二半山区和高山区宜耕地区土地整治力度，增加有效耕地面积，稳步提高新增耕地产能，到 2025 年建成高标准农田 23 万亩。

专栏 2-3 农业基础设施重大工程

★ 高标准农田建设项目：在米易县 11 个乡镇新建高标准农田 6.3 万亩，建设内容包括耕作田型调整、土壤改良、灌排系统、田间道路系统及其他工程等。

★ 安宁河谷及中山地区土壤改良工程：对安宁河谷早春蔬菜种植区及中山特色林果业基地实施土壤改良。

★ 机耕道路建设工程：在全县新建机耕道路，围绕新农村建设、环境优美乡村建设，完善农村机耕道网络，硬化农村通社道路及田间

机耕道，提高农业生产承载能力和农村居民的生活水平。

★ 智能农机装备工程：新建果园轨道运输机 100 台（套），农机北斗定位 500 台（套），物联网 5 套。

实施耕地保护和质量提升行动。全域实施耕地保护和质量提升行动，落实最严格耕地保护制度，严守基本农田，大力推广保护性耕作技术，推进建设占用耕地耕作层剥离再利用。用好“两区划定”成果，大力实施农村土地整治，推进耕地数量、质量、生态“三位一体”保护。落实和完善耕地占补平衡制度，坚决防止占多补少、占优补劣、占水田补旱地。推广测土配方施肥、高效新型肥料替代传统化肥、秸秆还田、水肥一体化、绿肥种植、推广高效新型肥料等耕地质量保护与提升技术。到 2025 年，完成全县第三次土壤普查，耕地质量整体提升 1 个等级以上，安宁河谷早春蔬菜种植区及中高山特色林果业基地实施土壤改良 10 万亩，高标准农田区耕地地力平均提高 1 个等级以上。耕地质量提升技术推广率达 90%以上，肥料利用率提高 3 个百分点。

加快水利基础设施建设。实施水源工程、防洪治理、生产灌溉、生活供水和水土保持等项目，切实解决水利设施不足和设备老化、空间分布、时间季节性、工程性、水质性缺水和产业用水需求增加等问题，切实保障全县人民生活生产用水，提高水旱灾害防御能力，提升水生态环境。计划新建小型水库 1 座，改造中型水库 1 座、中型灌区 1 个，建成水系连通试点项目 1 个，建成堤防 20.05 千米，实施小流域水土保持治理 4 处，大力建设高效节水灌溉设施，节水灌溉保证率达 78%以上，主要粮食作物耕种

收综合机械化水平达 80%。到 2025 年，基本完成大型灌区、重点中型灌区续建配套和节水改造任务，农田灌溉水利用系数达到 0.6。

专栏 2-4 水利建设重大工程

★ 水系连通及农村水系综合整治工程：麻陇一晃桥水库水系连通、丙谷小河水系连通等一批水系连通综合整治工程。

★ 中型灌区续建配套与节水配套改造工程：对前进渠、丙海水利枢纽等中型灌区开展续建配套与节水配套改造。

★ 马鞍山水库补（充）水工程：新建新山小（2）型水库 1 座，并配套渠系。

★ 安宁河堤防建设工程：对水塘段撒莲镇段、撒莲湾峡村段等安宁河堤实施防洪堤整治。

★ 晃桥水库除险加固项目：大坝除险加固，放空洞、引水洞、溢洪道、闸门等整治，机电更新维护，完善自动监测和智慧管理系统

★ 灌区提升改造工程：对青宁堰改造扩流、联合堰整治、小型灌溉渠系、小型引排水渠系、马鞍山水库灌区配套工程、红旗堰中型灌区工程、前进渠续建配套和节水改造工程、晃桥水库灌区南北干渠续建及节水改造、高效节水灌溉工程。

★ 小农水建设工程：新建太阳能提灌站 10 座，新建蓄水池 300 口，整治沟渠 150 公里。

第六节 推动产业融合发展

纵向延伸实体产业链条。一是推动农产品精深加工产业发

展。以水果精深加工、林产品加工、蔬菜深加工、食品发酵与酿造、饮品制备等产业为发展重点，加快引进国际国内知名农产品深加工企业，积极培育农产品深加工企业，促进农产品精深加工聚集发展。二是完善现代冷链物流体系。加快实施县级农产品分拣定标冷链仓储物流中心、攀西农产品交易电商物流园建设，完善县乡农产品冷链配送物流体系，支持发展运输、仓储、货代、快递等物流业发展。三是大力发展商贸流通业。推进流通现代化和流通体制改革，推动全县大型农产品市场整合发展，大力发展大宗农产品商品交易，形成一批“米易指数”或“米易价格”。积极发展现代经营业态，扶持发展连锁经营、配送中心、代理制等流通方式，推动米易农产品融入国际国内大市场。

打造提升康养旅游特色产业。一是构建“一城一谷八区一环”的“康养+旅游”产业发展格局。以米易县城为核心，全面提升康养服务和旅游集散功能，打造米易阳光康养旅游城；以南北向的安宁河为发展轴线，以“乡村旅游+农耕文化”为发展主题，构建安宁河阳光康养旅游谷；以米易优越的自然资源和丰富的人文资源，着力建设金杯半山康养度假区、傈傈梯田康养休闲区、鱼米阳光康养旅游区、芭蕉菁枇杷水乡康养旅游区、绿野花乡康养旅游区、世外桃源康养旅游区、马鹿寨森林康养旅游区、颛顼养生谷康养度假区八个康养旅游区，通过各个旅游区相连，最终形成米易县全域康养环线。二是打造阳光米易康养品牌。按照“春赏花、夏避暑、秋品果、冬暖阳”定位，全力推进“5115”工程项目建设，加快推动康养产业标准化、规范化、高端化，大力开发

阳光康养特色康养产品，延伸阳光康养产业链、价值链，打造精品康养品牌。三是建设国家全域旅游示范区。树立全域旅游理念，着力推进重点旅游景区建设，打造精品旅游线路，持续优化康养旅游环境，提升旅游公共服务水平，创建国家级全域旅游示范区。提升旅游产品供给质量，开发文化体验游、研学旅行游、乡村民宿游、休闲度假游等一系列高品质旅游产品，创建一批省级旅游度假区、天府旅游名镇、天府旅游名村、天府旅游名宿、天府旅游名导、天府旅游名品和天府旅游美食等系列“天府旅游品牌”，丰富天府旅游名县内涵。到 2025 年，全县康养旅游收入达到 120 亿元，5A 级景区实现零的突破，大力创建 4A 级景区和省级度假区，“颛顼故里·阳光米易”旅游品牌影响力显著提升。

第七节 全面推动农产品质量提升

落实质量兴农战略。健全农业标准化生产体系，加大标准化示范区建设，提高全县农业标准化生产覆盖率。在丙谷镇、撒莲镇等乡（镇）打造一批品种优良、标准化绿色产品生产基地，提高农产品生产区域化、规模化、和产业化水平，创建国家绿色产品标准化基地。加强农产品质量安全溯源体系建立，加强产品管控，确保农产品的质量品质优良，推动创建省级农产品质量品质安全监管示范县。到 2025 年全县标准化生产率达 85%以上，主要农作物良种推广率达 98%以上，特色农产品无公害认证率达 80%以上，绿色产品和有机产品认证与面积逐年增长，测土配方

施肥技术推广覆盖率达 96%以上，化肥利用率提高到 50%以上。到 2025 年，全县农产品“三品一标”认证总达到数 110 个以上。

持续擦亮“阳光米易”区域品牌。科学制定米易县特色农产品品牌建设规划，统筹运用“阳光米易”区域公共品牌，突出整体品牌优势。引导创建企业品牌、产品品牌，融入米易县康养、阳光等特色要素，培育一批在国内外具有米易特色的知名农产品品牌，最终形成“区域品牌、产品品牌、企业品牌”三维一体的品牌体系。积极参加农产品博览会、农贸会等农产品推广活动，利用新媒体、新技术等现代化手段，打造农产品宣传交易平台，提升农产品品牌价值和影响力。建立农产品品牌使用诚信体系，严厉打击各种冒用滥用公共区域品牌行为。到 2025 年，全县特色支撑产业农产品参加农博会、农贸会等宣传活动每年不少于 2 次。

创新“农业+”模式。加快农产品交易市场建设，推进市场流通体系与储运加工有机衔接，着力推进一二三产业深度融合。以米易华森糖业等龙头企业为核心，充分挖掘红糖的传统制作工艺和文化遗产，推动米易红糖制造业与康养产业融合发展，提升米易红糖地理标志产品的国内影响力。借鉴浙江嘉善巧克力小镇模式，打造具有米易特色的红糖文化小镇、康养聚集区、民族文化集中区等融合发展聚集区，助推产城融合发展。

专栏 2-5 全面推进农产品质量提升工程

★ 农业标准化品牌化提升工程。推进绿色食品、有机农产品和农产品地理标志认证，推进农业标准化发展。构建“县级区域公用品牌+企业自主品牌”的品牌体系。

★ 农产品质量安全及标准化体系建设：绿色产品产业发展工程、农业标准化生产体系建设、农产品质量安全体系建设。

第八节 提高现代农业经营水平

培育新型农业经营主体。用发展工业的理念改造农业经营模式，加快培育发展农业产业化新型经营主体，积极探索“公司+基地+农户”、“公司+协会+农户”和订单生产等农业产业化经营模式，建立“入股分红+保底分红+利润分红”等分配机制，增强龙头企业产业引领作用和示范带动能力，建立健全农户、合作社、企业之间互利共赢的利益联结机制，提高生产组织化程度，增强主导产业抵御市场风险的能力。大力培育多种形式的农业经营性服务组织，健全覆盖全程、综合配套、便捷高效的社会化服务体系。培育新型职业农民，造就高素质的新型农业生产经营者队伍。到2025年，培育国家级龙头企业1家，省级龙头企业稳定在7家以上，培育省级示范社30个、省级示范场26个。

完善农业社会化服务体系。推进以农技服务、劳务服务、信息服务为重点的社会化服务体系建设，形成以公共服务机构为依托、专业合作经济组织为基础、龙头企业为骨干、其他社会力量为补充的新型农业社会化服务体系。分产业建立专业化服务团队，形成一个产业配套一个专家工作站、一个技术服务团队、一个劳务服务团队、一个农机服务团队、一个销售服务团队，构建政府引导、院地合作、社会参与，贯穿产前、产中、产后的全过

程服务体系。支持农产品批发市场和流通企业跨区域发展，加强丙谷、普威、白马片区特色农产品集散地、农产品集配中心建设，提高农业社会化服务能力。

提高农业抗风险能力。加强极端灾害天气的预测预报，做好防范预案，抓好各项防灾减灾措施的落实，把灾害波及范围和财产损失降到最小。持续贯彻政策性农业保险、特色农业保险、价格指数保险制度，加快农业保险宣传力度，扩大保险范围、保险规模，建立健全农业保险发展的长久有效机制，为农业生产保驾护航。建立完善农业防灾减灾基础设施，提高农业生产防灾减灾能力。

专栏 2-6 农业社会化服务建设工程

★ 农业社会化服务组织培育工程：培育从事机械化耕作、病虫害防治、种苗代育等社会化服务主体 20 个，提高农业生产社会化覆盖率。

第九节 数字科技赋能农业发展

大力推进智慧农业建设。以米易县农业农村数字化建设和智慧农业规划为指导，加快米易特色农业展览馆和农业大数据中心等农业信息基础设施建设，完善县域基础数据资源体系，推进智慧农业发展。实施“互联网+”现代农业行动，积极推进农业物联网应用，建设农业物联网综合服务平台，应用物联网、云计算、大数据、移动互联等现代信息技术，推进“智慧农机”建设，加快推进农业生产智能化、经营网络化、管理数据化、服务在线化，

实现信息技术与农业生产、经营、管理、服务全面深度融合，实现农业作业的精细化、自动化、机械化，加快推进传统农业向智慧农业转型升级。到 2025 年，米易县农业数字化转型取得重要进展，农业信息化服务覆盖率达到 90%以上，“智慧农机”规模达到 15 万千瓦。

电子商务助推米易品牌“走出去”。以创建国家电子商务进农村综合示范县为抓手，加强电子商务平台建设，培育发展本土电子商务企业，积极推进电子商务进农村示范工程，建设一批电子商务示范村，完善电商购销体系及物流配送体系，加快构建以米易县电子商务孵化中心为核心，以（乡）镇电子商务服务站、村级电子商务服务点为支撑的电商服务体系。到 2025 年，注册互联网经营企业达到 100 家以上，电商销售额达到 20 亿元以上。

强化院（校）地合作。深化开展地院合作，与攀枝花市农林科学院、四川省农业科学院、中国农业科学院等科研院所建立合作关系，开展产业链技术集成与示范，开发功能性食品、方便食品、生物食品等产品。建立技术创新研发机构、专家大院、星创天地等科技推广转化平台，注重技术创新，充分利用互联网搭建农业技术传播和信息交流平台，积极应用新技术、新设备、新工艺、新产品，实现农业科技有效推广。

专栏 2-7 数字科技重大工程

★ 米易县现代农业大数据科技创新中心改造提升工程：完善农业大数据信息化服务系统，配套专家工作室实验仪器设备，开发农业

投入品线上服务平台，绿色植保服务小程序等。

★ 智慧农业示范园建设工程：在全县 11 个乡镇围绕蔬菜、芒果、梨子等特色优势产业，规划建设智慧农业示范园 8 个。

第三章 全力推进美丽宜居乡村建设

第一节 农村人居环境整治

推进农村“垃圾革命”。开展非正规垃圾堆放点排查整治工作，整治垃圾山、垃圾围村、垃圾围坝、工业污染“上山下乡”，优先治理农村水源地、重点流域等区域的生活垃圾。推行卫生化填埋、焚烧、堆肥或沼气处理等方式，禁止露天焚烧垃圾，取缔二次污染严重的垃圾焚烧填埋方式。加快推进农村生活垃圾治理与分类，实行减量化、资源化、无害化处理，积极推广“户分类、村收集、镇转运、县处理”的垃圾收运处置一体化模式，完善垃圾分类投放、分类收集、分类运输、分类处理机制，确保每个村具有垃圾收转运设施设备。

推进农村“污水革命”。积极推进“水美新村”创建，以房前屋后河塘沟渠为重点，积极开展水库和塘堰“清水工程”，推广河塘、渠道、河道的生态治理，实施清淤疏浚，逐步消除农村黑臭水体。因地制宜建立污水处理设施，推广低成本、低能耗、易维护、高效率的污水处理技术，加强生活污水源头减量和尾水回收利用，持续开展农村生产用水计量计费，引导农民形成良好的节约用水习惯。按照“区域统筹、共建共享”的原则，近郊型村庄聚居点污水尽可能纳入城镇污水处理厂处理；对布局分散、地形复杂，不具备污水规模处理条件的其他地区则通过小型一体化污水处理设施、生活污水净化沼气池、改良型化粪池等方式分散处理。

继续推进农村“厕所革命”。推广单户、多户、联户等改厕

模式与分散式污水一体化处理技术，将厕所、厨房等生活污水统一收集处理。结合地理位置和建设主体，因地制宜推广使用资源综合利用、粪尿分集式、装配式等各种类别厕所。加强粪污治理，推行粪污无害化处理后还田，有效衔接厕所粪污与生活污水治理。开展公共厕所、旅游厕所、公交厕所的新建和改造，增设厕所数量、提升厕所档次、规范厕所运管，融合地域建筑特色，探索新能源利用，美化厕所内外环境。

村容村貌提升行动。一是持续加强村庄基础设施建设。强化道路硬化，传统村落村内道路鼓励采用石板、青砖等传统路面形式，实现村内通组、入户道路；开展植树造林、湿地恢复工作，做好道路、水滨、房前屋后绿化；增强乡村风貌美化，突出不同区域的乡土特色和民族地域特点，挖掘米易乡村建筑特色，整治庭院空间，打造乡村景观。二是改造传统民居，突出地方民居特色。遵循“小规模、组团化、微田园、生态化”的原则，在攀西民居传统建筑风格基础上，打造“山、村、田、林”相融相映的攀西新村；恢复彝族村火焰、祭祀及各种图腾等原有装饰元素，借用传统的下“格”上“霏”式屋顶，打造具有民族风格的彝寨民居；傈僳族村以传统的“千脚楼”、“木楞房”等为参考，在外墙表面采用悬鱼、垂花柱、脊饰、窗罩、门套、漏窗、栏杆和花格等细部装饰，凸显特色民居风貌。三是持续开展旧村改造行动。突出保护历史风貌和自然生态，重点做好河道、溪流、沟渠、堰塘整治，开展山林保护、农田修整和庭院清理，推动乡村院落合理布局、山水田林路村综合整治，积极开展“幸福美丽新村（社区）文化

院坝”建设，提升教育、文化、卫生等配套设施服务功能，争创乡村振兴示范区。

专栏 3-1 美丽乡村建设工程

★ 农村人居环境综合整治：巩固农村人居环境整治成果，实施提档升级，落实资金保障、落实管护制度、建强管护队伍、提高管护水平，探索专业化、市场化运营，形成有经费、有制度、有队伍的农村人居环境整治长效机制。

★ 美丽乡村提升计划：以农业强、农村美、农民富为根本目标，在前期农村人居环境整治和美丽乡村建设的基础上，通过全面提升、连片打造、辐射带动、区域示范，打造美丽乡村示范区。

第二节 完善农村基础设施建设

加快建设乡村道路畅通化。完善道路交通网络，强化各级道路之间的互通互联，提高农村公路质量和功能，以乡（镇）道路畅通为建设重点，加快推进通乡油路、通村水泥路、渡改桥及农村公路建设，消灭县道土路面和乡道“断头路”，提高道路通达度。针对河谷、山区分类规划道路；在居民聚居点合理布局，完善通村路、村干路、入户路，满足居民不同需求；跟进田间生产道路，以服务于农户生活与农业生产。健全客运服务，形成以县城为中心、乡镇为节点、覆盖行政村、延伸自然村的农村客运服务网络，打通县乡村的三级交通脉络，同步增强客运能力，增设客运站点，科学设置班线，强化安全监管，建立健全城乡公交一体化。

专栏 3-2 基础道路修建项目

★ S465 米易县攀莲镇（青皮村）至新山傈僳族乡（坪山村）段改建工程，沥青混凝土路面。

★ S218 米易县二滩库区环湖路得石镇至白坡乡路面硬化、道路加宽、路面黑化工程。

★ 撒莲镇旅游公路改建工程：在撒莲镇新改建主线长 5.872km，三级公路，设计时速 30km/h，路基宽度 7.5m；支线长 3.492km，对路面病害处理整治后加铺沥青混凝土，更换破损涵洞、护栏等。

★ 普威林业局白凹林下节点公路工程：在白马镇、草场镇改建道路 16.85675km，四级公路，路面宽度 6m，包含路基、路面、水沟、桥涵等。

加快乡村水电气讯保障建设。加快实施水源保障工程，缓解区域性缺水和季节性缺水，实施农村供水工程规范化改造与规模化建设，进一步提高农村供水保证率、水质达标率、自来水入户率和工程运行管理水平，建立完善“从源头到龙头”全流程的农村安全供水体系。进行农村电网改造升级，解决变电容量与输电线路不足、电压不达标等问题，满足农民生产生活用电需求。因地制宜使用天然气、沼气、液化气等工程供气，推进太阳能、风能等清洁安全能源，实现乡村全覆盖。以“智慧乡村”为统领，大力推进米易城乡信息化建设。加快宽带网络和第四代移动通信网络覆盖步伐，深入实施“宽带乡村”“智慧米易”“宽带+”“高清米易、智慧广电”等惠民工程。

第三节 提升农村公共服务水平

推动基本公共服务均等化。推动公共服务向农村地区覆盖，以教育、医疗卫生与社会保障等为重点，形成城乡一体的公共服务体系，实现学有所教、病有所医、老有所养。提高农村办学条件，开展义务教育优质均衡发展，提升乡村教育质量。深入推进农村医疗卫生事业，提升乡村医疗卫生水平，落实社会医疗保障服务。完善农村社会保障制度，提高农村五保供养水平，推动整合城乡居民基本医疗保险，加快实现城乡居民大病医疗保险全覆盖。到2025年，城乡居民电子健康档案规范化建档率达到100%，城镇常住人口基本养老保险覆盖率达到100%，基本医疗保险参保率达到98%以上，城镇非户籍常住人口享受基本公共服务实现全覆盖。

增强乡村公共服务供给。发展面向大众、收费较低的普惠性民办幼儿园，形成公办与民办共同发展的学前教育体系，加快普及学前三年教育，推行“一村一幼”学前教学点，实现学前教育全覆盖。建立以“居家养老为基础、社区养老为依托、机构养老为支撑”的养老服务体系。完善乡村医疗服务，建设集医疗服务、疾病控制、健康教育、康养服务为一体的乡村医疗服务体系，实现乡村合作医疗基本覆盖。巩固基层文化阵地，推进乡村文化院坝、农民工文化驿站和留守儿童文化之家等新型文化阵地建设，积极开展米易文化遗产保护和传承，开发文化创意产品，打造优质特色服务品牌。

提升公共服务质量水平。建设“互联网+教育”支撑平台，促

进信息技术与教育教学深度融合，推动优质教育资源覆盖乡村；提高学前教育质量，提高义务教育水平，完善职业教育与培训体系，深化产教融合、校企合作。推进县域全民健康信息平台、互联网医院及互联互通建设，充分利用省市各级远程医疗平台和医疗资源，大力开展远程医疗服务，推动实施“大数据医疗”、“智慧医疗”、“人工智能医疗”工程。加快人社信息化建设，建成连接国家、覆盖全省、联通城乡的人力资源社会保障信息网络，全面实现社会保障一卡通。发展“互联网+就业服务”，强化公共就业培训服务载体和能力建设，大力开展就业技能和岗位技能提升培训，促进就业。

第四节 美丽庭院建设

建设美丽庭院。一是房前屋后的环境整治，清理农户家门口菜园里的枯枝烂藤和未经处置的畜禽粪污；大力整治庭院内杂物乱堆、车辆乱停等问题；修补规整篱笆隔断，做到路园分离。清理没有得到有效利用的或者。清理房前屋后农业废弃物和其他杂物，有序堆放。二是美化提升庭院环境，以“四美四化”为标准，着重环境卫生清洁美，摆放有序整齐美，庭院分区协调美，植树栽花绿化美，提升美丽庭院环境。三是文化提升庭院环境，依托米易独有的地域文化与深厚的民族文化，秉承以旧修旧原则改造提升旧村旧址，将农耕文化与民俗文化巧妙融入民居打造中，通过就地取材、就景造势，打造独具风貌的“美丽庭院+”模式的特色农家庭院，展现“一院一景、一院一韵”的独特韵味。

发展庭院经济。积极引导农户发展庭院经济，通过整合前庭后院的闲置地，发展庭院特色养殖，果蔬、花卉、苗木等经济种植，建立小作坊、手工艺品加工厂等发展庭院加工，利用农户庭院发展观光、采摘、餐饮、娱乐等家庭服务，实现农家庭院游客盈门，房前屋后瓜果飘香的农业新业态。

第五节 推进农业清洁生产和生态循环农业发展

加强农业面源污染防治。加强农产品产地污染源源头治理，发展生态农业，创新化肥、农药、农膜等投入品源头减量技术，推广节水节肥节药技术与生物防治技术，发展绿色种养循环，实施农业废弃物资源化、多元化、无害化处理。实施农药、化肥等投入品使用量的全面监管控制，引导农户使用绿色高效的肥料农药，推进农业面源污染治理市场化。加快培育新型治理主体，构建农业面源污染防治多元协同治理体系。

发展绿色种养循环农业。推动种养加一体、农牧渔结合的循环发展农业，加快构建融合发展的现代农业产业体系。推广适合不同区域特点的经济高效、可持续运行的畜禽养殖废弃物综合利用模式，推动建设一批畜禽粪污原地收储、转运、固体粪便集中堆肥等设施 and 有机肥加工厂，推广粪污全量收集还田利用、专业化能源利用、固体粪便肥料化利用、畜禽养殖污水高效处理技术等经济实用性技术。

加快推进农业标准化生产。坚持“政府推动、市场引导、龙头带动、农民实施”的发展思路，大力推进农业标准化生产，确

保农产品的“优质、安全、高效”。注重农业龙头企业的示范带动作用，带动农民整合资源，实施标准化生产，形成集生产、加工、销售为一体的标准化、产业化发展模式，实现农企共赢。加快“三品一标”认证，引导有一定规模、实施标准化生产、质量达标的农业企业加快质量认证与质量监管。加强农产品质量安全监管，打击无证经营、以次充好等违法行为，落实农产品定期抽查检测制度，实施产前、产中、产后全方位监管，加大标准化生产相关知识的宣传与培训力度，提高生产技能与安全生产意识。

深入推进农业投入品减量。深入开展“化肥零增长行动”，分区域分作物“量身定制”一批化肥减量增效技术模式，建设化肥减量技术服务示范基地，为农民提供全程技术服务，普及推广精准施肥、平衡施肥、测土配方施肥、水肥一体化等技术，增强科学施肥意识，十四五期间提升肥料利用率3个百分点，到2025年实现有机肥推广面积32万亩。开展“农药使用零增长行动”，推进农药科学安全使用技术普及，加速生物农药、高效低毒低残留农药的应用，提升农药利用率；加大病虫害监管防控，推进绿色防控技术示范推广，以绿色防控产品替代化学防治药剂，减少农药使用量，十四五期间提升农药利用率3个百分点。

开展地膜等废弃物回收处理。推广使用可回收地膜，组织农民、合作社、企业开展废旧农膜回收，提高资源利用率；探索以旧换新、经营主体上交、专业化组织回收、加工企业回收等多种方式回收利用机制，形成可落地、可复制的示范样板；探索建立“谁生产、谁回收”的地膜生产者责任延伸制度试点，由地膜生产

企业统一供膜、统一铺膜、统一回收，地膜回收责任由使用者转为生产者，农民由买产品转为买服务，推动地膜生产企业回收废旧地膜。到 2025 年，实现废旧农膜回收利用率达 94.5%以上。

全面推进秸秆综合利用。推进秸秆综合利用规模化、产业化，建立健全秸秆收储运体系，推进秸秆机械还田和饲料化利用，实施秸秆能源化集中供气、供电和秸秆固化成型燃料供热等项目。加大对秸秆机械化还田的政策补助，鼓励引导农民实施农作物秸秆机械化还田，按照“谁还田、补给谁”的原则，直接补助到种植户、农机服务组织、农机户及村级集体经济组织。大力推进秸秆肥料化、饲料化、基料化、原料化、燃料化“五化”利用，扩大农作物秸秆综合利用试点示范。做好秸秆还田、秸秆综合利用相关知识的宣传，提高农民的环保意识、生态意识，并积极开展相关培训与技术指导，提高秸秆还田成效。

专栏 3-3 绿色农业发展工程相关建设项目

★ 攀西农作物病虫害生物防治天敌繁育基地项目：由四川嘉丰农业有限公司主导，在撒莲镇建占地 10 亩的生物天敌繁育基地，主要建设熊蜂扩繁车间、丽蚜小蜂扩繁车间、产品包装车间、储藏冻库、检测室及配套设备，年繁育授粉熊蜂 5 万群、丽蚜小蜂 5 亿头。

★ 蔬菜病虫害绿色防控示范建设项目：在湾丘乡、白马镇、攀莲镇、草场镇、丙谷镇、撒莲镇、普威镇、新山乡等乡镇，采用物理、生物防治手段，建立蔬菜绿色生产示范片 3 万亩次。

★ 水果绿色防控示范建设项目：在全县 11 个乡镇，采用物理、生物防治手段，建立蔬菜绿色生产示范片 5 万亩次，建立化肥减量增

效示范区 1 万亩。

★ 有机肥替代化肥示范建设项目：在全县 11 个乡镇，围绕蔬菜、水果产业基地，建立有机肥替代化肥示范片 5 万亩次，建立化肥减量增效示范区 1 万亩。

★ 有机肥加工厂建设项目：在丙谷镇，建设占地 10 亩的有机肥加工厂 1 座，年生产有机肥 1.5 万吨。

★ 秸秆收储运网点建设项目：在湾丘乡、白马镇、攀莲镇、草场镇、丙谷镇、撒莲镇、新山乡等乡镇，建设秸秆收储运网点 7 个，年收储、粉碎农作物秸秆 3 万吨。

第六节 加强安宁河流域生态保护与农业协调发展

推进流域生态保护与高质量发展。加强安宁河流域生态恢复和综合治理，提高安宁河流域水土资源利用效率，开展饮用水水源保护工程，推动流域沿线城市地区农业农村高质量发展。开展水土保持与生态保护、水源涵养与土壤健康保育、食物有效供给与安全防控、科技创新与农业提质增效等领域协同发展研究，实现农业农村绿色全面协同发展。坚持以水为脉、以人为本、以水定产、量水定城，提升水资源对农业农村发展的保障作用，构建山、水、林、田、湖、草、城一体化的全域生态格局，提升安宁河流域生态环境与社会公共服务功能。

推进安宁河流域综合治理与绿色发展。坚持“绿水青山就是金山银山”的理念，保护安宁河上中下游流域的生态环境，实施山水林田湖草综合治理、系统治理、源头治理，通过退耕还林还

草、生物节水、水土保持、河道整治等措施，恢复流域生态，保护物种多样性。加大生态环保资金项目向流域相对贫困地区倾斜支持力度，实现产业发展与生态保护。开展安宁河流域重大环境风险源排查，构建流域突发环境事件监控预警体系，建立流域跨区域环境应急联动、数据共享和协同处置机制。

推进安宁河流域农业生态保护。保护安宁河流域水生生物，启动水生生物多样性保护工程，加强对珍稀鱼类保护管理，推动水生生物多样性恢复性增长。推进农业深度节水控水，因水施种、因地制宜调整种植结构，发展节水、旱地农业。分区域推进农业保护修复，上游以发展生态、休闲、观光农业为主，中游积极开展小流域综合治理，下游构建滩林河田草综合生态空间。

恢复流域生态开展十年禁捕计划。深入实施安宁河流域十年禁捕计划，严厉打击非法捕捞、涉渔犯罪、非法渔具销售等违法犯罪行为，重点对安宁河鲈鲤、短须丝裂腹鱼等省级水产种质资源进行全面巡查。禁捕期间，禁止天然渔业资源的生产性捕捞，对沿岸餐馆、市场进行巡查，禁止销售水生野生生物及其制品。进一步加大禁捕宣传力度，努力形成“水面不捕、市场不卖、餐馆不做、居民不吃”的良好氛围，对退捕船民开展转产培训，加大就业创业帮扶力度，解决渔民生产生活问题。通过有序开展好长江流域重点水域“十年禁捕”工作，有效修复本县水域生态环境，恢复和保护水生生物资源，促进水域生态环境持续改善。

第七节 加强饮用水水源保护

加快推进饮用水水源地规范化建设。巩固提升晃桥水库县级饮用水水源地规范化建设成效，推进撒莲镇龙洞河等7个乡镇级及以下集中式饮用水水源地规范化建设。

实施农村饮水安全巩固提升工程。强化农村人蓄饮水工程建设，提升农村自来水普及率，解决供水“最后一公里”问题。开展居民饮用水情况全覆盖监测，对供水工程进行提标改造，扩大集中供水设施覆盖率。强化水源地风险防控能力建设，定期开展饮用水水源地污染风险调查评估，建立米易县乡镇集中式饮用水水源地信息管理系统和预警监控系统。

提升饮水安全应急处置能力。编制突发环境事件应急预案，提升应急处置能力，强化应急保障体系建设，储备应急物资装备，推动米易县应急备用水源建设和保护。到2025年，县级集中式饮用水水源保护区水质优良比例持续达到100%，乡镇集中式饮用水水源保护区水质优良比例达到100%。

第八节 全面提升乡村治理水平

加强农村基层党组织建设。一是抓班子、强队伍。坚持尽锐出战，重点突破，把作风扎实、攻坚能力强的党员干部放在乡村振兴工作的前沿，把强大的力量、优势的资源下沉到组织建设相对薄弱、脱贫攻坚任务艰巨的地方，把实施乡村振兴战略作为培养锻炼干部的平台，调动和激发党员干部积极投身乡村振兴的伟大实践。抓好支部书记这个“关键少数”，不断强化村两委班子力量，多措并举锻造一支靠得住、信得过、顶得上的党员干部队伍。

二是建“堡垒”、树旗帜。加强基本队伍、基本活动、基本阵地、基本制度、基本保障建设，持续整顿软弱涣散村党组织，着力引导农村党员发挥先锋模范作用；着力打造坚强的基层战斗堡垒，注重吸引高校毕业生、机关企事业单位优秀党员干部等人才到乡村任职，用知识、能力充实党支部，提高党支部领导和服务发展的能力；推动党员在乡风建设中带头示范，带动群众全面参与。

三是重教育、提素质。通过开展党员联系户、党员户挂牌、承诺践诺、设岗定责等活动，保持党员队伍的先进性，充分发挥农村党员在巩固脱贫成果、推动乡村振兴中的先锋模范作用，推动广大农村党员在巩固提升脱贫成果、全面推进乡村振兴中当先锋、作表率。全面加强农村基层党组织建设，增强农村党员素质能力，吸引各类人才在乡村振兴中建功立业。坚持教育培训机制，结合农村各基层干部的特点，有针对性地突出党的方针政策教育、遵纪守法教育，典型示范、警示教育和党员干部业务培训，在业务提升的同时坚守思想行动的底线。

推进自治法治德治相结合。积极探索自治、法治、德治“三治融合”的乡村治理新模式。一是以自治“共治共享”建家园，凝聚“人民力量”，建造美丽乡村，注重发挥村民主体作用，编制修订各村的村规民约；以党建引领、村民自筹、社会捐助、户户出力为原则，以村民自治管理为模式，明确村民责任范围及履行义务，组建领导机构、设置工作小组，落实党员联系承包责任制等措施，将米易县乡村打造成环境整洁、邻里和谐、管理有序的美丽自治乡村。二是以法治强化保障，以全面提升村民法治意识

为目标，强化农村法治建设，打造村级法治文化公园；结合环保、安全生产、食品安全、妇女权益保护、未成年人保护、宅基地土地等热点问题和村民学法需求定期开展主题法治宣传活动；结合新时代文明实践站，设立“老娘舅”公共法律服务点，成立以“法治带头人”、“法律明白人”参与的诸如“老娘舅”矛盾调解队和“志愿者普法小分队”，促进乡村和谐稳定。三是德治树立文明风尚。在村级党组织的领导下，由德高望重的老党员、离任村干部等“乡村精英”组成“联盟”，发挥带头作用，积极引导村民崇德向善、见贤思齐；成立“排头兵”党建服务队、“讲习堂”政策宣讲队、“美村风”新风实践队等志愿服务队，常态化开展形式多样、内容丰富的志愿服务活动；设立星级文明户、新时代文明实践户，广泛开展评选“最美家庭”、“最美媳妇”、“道德模范”、“五星级文明户”、“文明家庭”、“最美乡贤”、“德润建设身边好人”等为内容的德育活动，充分发挥正面典型的示范带动作用。

推进平安乡村建设。一是健全完善“平安乡村雪亮工程”。坚持做好镇、村、户三级互联网监控，对每个家庭及乡村道路公共监控实现全面覆盖，提升村民生活安全感、幸福感，实现平安乡村。二是全力防范化解政治安全风险。完善政法机关与职能部门配合机制，加强源头治理力度，推行领导干部接访下访与包案制度，努力实现非访“零登记”；落实乡村外流犯罪人员、未成年人、留守儿童群体、刑满释放人员、老上访户等各类重点人员底数信息维护、定期管控工作和心理服务疏导、预警干预机制，最大限度防止引发个人极端案事件。三是提高公共安全打防能力。

积极探索“一所一流动警务队、一村一警务室、一村一辅警、一组一治保员、一村一义务巡逻队”等“五个一”新型乡村治安防控模式，切实提高乡村治安主动防控力；深入打击整治涉枪涉爆、电信网络诈骗、侵害未成年人和“盗抢骗”、“黄赌毒”、“食药环”等违法犯罪，常态化开展扫黑除恶工作，纵深开展新一轮禁毒人民战争。

第九节 数字乡村建设

加快乡村信息化步伐，建设“智慧乡村”。以智能化为目标，重点依托数字农业发展战略平台，推动“信息技术+智能装备”的实践应用，推进农村信息化网络设施、通信设施、交通设施建设。进一步推进信息进村入户工程，构建村级综合服务平台，为农民和新型农业经营主体提供便利高效服务。建立健全实时、更新、共享的农业信息数据库，拓展数据源渠道，构建覆盖五级的农业信息化多源数据库。以电力、水利、物流、农业生产加工等方面为切入点，推进农业农村大数据中心建设，加强早春蔬菜、晚熟芒果、早春枇杷等特色优势产业，推进智能化生产，无人化作业，推进乡村基础设施的数字化转型升级，建设“智慧乡村”。

促进乡村数字经济快速发展。加快推进云计算、大数据、物联网、人工智能等新兴技术与种植业、种业、畜牧业、渔业、农产品加工业的全面深度融合发展，打造智慧农业、科技农业、品牌农业。积极开发乡村新业态，基于数字农业基础，打造认养农业、体验农业、观光农业、都市农业等，增加农业附加值。借力

“互联网+”，进一步强化线上线下销售渠道，建立智慧物流配送站，深化电商进村示范作用，形成特色农产品电商品牌。加快推进农业装备智能化水平，促进新一代信息技术与农业装备深度融合，提升农业装备智能化水平。

推动乡村治理数字化水平不断提升。加强基层“互联网+党建”平台建设，完善党员远程教育内容，推动党务、村务、财务网上公开，畅通民意。深化乡村“互联网+政府”服务，打通县、乡、村三级数据互通，强化网上审批服务体系，实现农民群众“办事不出村”“零跑腿”。构建“互联网+社区”综合信息平台，大力推动乡村建设和规划管理信息化，提高村级综合服务信息化水平。完善乡村网格化管理平台，确保“大事全网联动，小事一格解决”。深入推进“互联网+公共法律”服务体系建设，完善线上线下联动的公共法律服务机制，整合公共法律服务资源，通过公共法律服务平台将司法机关、法律工作者、农民等联结起来，不断提升农村公共法律服务的专业化、个性化程度和农村公共法律服务质量。

深化乡村信息惠农服务。深入推进乡村教育数字化建设，加大教育信息化专项资金统筹力度，优先倾斜农村地区学校，重点扶持薄弱地区和薄弱学校的教育信息化建设，推进乡村地区教育的均衡、高质量发展，实现乡村与城镇教育同步发展。完善民生医疗保障信息服务，扩大异地就医结算医药机构范围，提高异地就医结算率。加快推进县、乡、村三级医疗机构信息共建共享，满足基层医疗机构的信息化需求；同时，大力发展“互联网+医

疗”，实现远程医疗、远程教学、远程培训等服务。加快推进农村数字普惠金融发展，丰富金融应用场景，采用新技术手段，创新金融产品，提升农户体验。

助推智慧绿色乡村建设迈上新台阶。普及农业智慧绿色生产方式，大力发展数字监管检测平台，加强耕地质量监测，促进农田节水，推动化肥减量使用，增加绿色有机肥施用量。完善农业生产废弃物的数字化管理体系，强化农产品质量安全监管，搭建农产品由田间到餐桌的“种植-生产-加工-运输-餐桌”的食品安全追溯系统，保障农产品安全优质生产。推广农村智慧绿色生活方式，科学规划农村居住环境，建立农村公共环卫体系，合理布局农村污水排放管网和集中处理设施，建立农村生活垃圾分类处理体系，优化农村绿化美化树种，因地制宜制订农村美化方案。科学划定河流湖泊生态保护红线，强化水资源的合理利用，结合乡村振兴战略总要求，合理规划、利用湿地，拓展乡村生态旅游、生态农业，建设美丽宜居示范村。

第四章 构建农民共同富裕发展新格局

第一节 培育多元化农村市场主体

培育壮大家庭农场。以“发展一批、规范一批、提升一批、推介一批”的思路，深入实施家庭农场培育计划，完善家庭农场数据库建设，规范家庭农场管理。积极组建“米易县家庭农场发展创业联盟”，支持米易县开展家庭农场示范县创建工作。

规范发展农民合作社。持续推进农民合作社提升行动，引领农民合作社规范发展。通过发展壮大单体农民合作社、培育发展农民合作社联合社、提升县域指导扶持服务水平，推进实现农民合作社质量整县提升。

做大做强农业产业化龙头企业。实施农业产业化龙头企业“排头兵”工程，推动龙头企业入园区、建基地、联农户，建立原料生产基地，发展农产品加工业，建设仓储物流设施，推动多元化发展。鼓励龙头企业加大品牌建设投入力度，支持龙头企业组建研发机构，提升企业核心竞争力。

培育现代农业生产社会化服务主体。培育壮大多元社会化服务主体，加快5G大数据、物联网等信息技术与农业生产社会化服务深度融合，探索托管式、订单式、平台式、站点式等综合性服务模式。全县重点发展优势特色农产品半托管服务，依托农业企业、农资团体、农机合作社、基层供销社，建设综合农事服务中心，提供测土配方、智能施肥、统防统治、农机服务、农产品加工等服务，提高农业生产托管服务全产业链覆盖面。

第二节 探索建立新型职业农民培养机制

建立健全农民教育培训体系。加快构建县、乡、村三级系统化培训体系，把返乡务农创业的大学生、青壮年农民工、退役军人等作为培养重点，纳入新型职业农民培育计划。健全农民教育培训体系，加大财政资金投入，拓宽社会资金投入渠道，发展农业农村特色学院，办好职业院校涉农专业。积极响应卓越农林人才教育培养计划 2.0，大力发展“新农科”，建设一流涉农专业与课程。积极创造条件，合理引进优质教学人才，提高教学质量和水平，切实提高职业农民知识文化水平。

大力培养乡村人才队伍。实施乡土人才培育行动，开展乡土人才示范培训，认定一批带动能力强、有农业生产经验或一技之长的“土专家”“田秀才”和“农村能人”。加快乡村旅游人才队伍建设，着力创新开展乡村旅游规划师、工程师、技术员试点工作，培养一批爱农业、懂技术、善经营的新型乡村实用技术人才。加大对乡村手工艺人的扶持力度，以乡村手工业、建筑业和民间文艺为重点，培育一批技艺精湛、扎根农村、热爱乡土的乡村工匠。

探索建立新型职业农民制度。坚持“政府引导、农民自愿、动态管理、稳步推进”的原则，开展新型职业农民制度试点工作，总结一批可复制、可推广的制度性成果，探索形成符合米易县情的职业农民制度的政策框架，建立起衔接配套、切合实际的米易特色的职业农民制度体系，吸引更多的青年人才立志返乡创业，加快新型职业农民队伍建设，让米易农民成为体面的职业，让米

易农村成为安居乐业的幸福家园。

第三节 拓宽农民增收渠道

提升农民家庭经营性收入。继续支持农户发展家庭种养业、家庭加工作坊、家庭休闲接待等，拓宽家庭经营性收入来源。支持龙头企业与小农户、家庭农场、农民合作社组建产业化联合体，引导农民以土地、山林、水面、承包经营权、资金、技术、劳动力等生产要素入股，实行多种形式的联合与合作，创新完善保障农民受益的利益联结机制。促使小农户、家庭农场、农民合作社与龙头企业结成“利益共享、风险共担”共同体，增加农民收入。

增加农民财产性收入。用活用好攀枝花市发展集体经济“十六条”。瞄准集体资源，盘活农村集体所有的土地、房屋等资产，推进集体经营性资产确权到户及股份合作制改革，通过组织结构建设与调整，规范组织成员管理，积极改革现有集体资产使用机制，特别是发挥“四荒地”作为集体资产的最大作用。巩固农村产权制度改革成果，支持农村集体经济组织举办农村二三产业，支持农村集体经济与工商资本开展股份制经营，拓宽村集体经济收入来源，建立农民对集体资产股份的占有、收益新机制。

确保农民转移性收入不减少。完善支持现代农业创新创业机制建设，搭建现代农业投资平台，鼓励创投、风投资金进入农业项目。综合运用奖励、补助等政策，创新农村金融产品，扩大抵押担保范围，有序开展农村土地经营权、农民住房财产抵押贷款试点，推广以农机设备、运输工具、农产品评估折价等为标准的

新型抵押担保方式。拓宽农业保险覆盖面，支持保险公司开发符合新型经营主体需求的多层次、高保障保险产品。

维护农民工工资性收入公平。落实回引优秀农民工返乡创业政策，进一步完善农民工与城镇职工平等就业、同工同酬制度。进一步健全城乡劳动者平等就业服务机制。深入贯彻《保障农民工工资支付条例》，严格落实农民工工资清欠工作属地责任制，将其纳入政府目标绩效考核。

第四节 全面提高农民素质

加强农村思想道德建设。坚持教育引导、实践养成、制度保障三管齐下，推动社会主义核心价值观落实落细。深入开展中国特色社会主义和中国梦宣传教育，加强农村思想道德建设，大力弘扬和培育核心价值观，增强农民国家意识、法制意识、社会责任感意识。充分发挥好农村老党员、老干部、老战士、老教师、老模范等农村“五老”队伍和农村优秀基层干部、道德模范、返乡成功人士的作用，大力培育新乡贤文化。推进新时代文明实践中心建设，深化移风易俗“十抵制十提倡”。

加强乡村科技文化建设。持续加强文明村镇、星级文明户创建，深化“美丽宜居乡村”“美丽庭院”“清洁户”等评选活动，每年开展文化科技卫生“三下乡”活动100场以上。加强农村科普阵地建设，推进科技特派员制度建设，组织开展“科技致富大讲堂”和科技特派员进村入户指导。持续开展积极向上、群众喜闻乐见的文化活动，每年开展“送文艺下乡”活动不低于100场，

开展流动文化进村、惠民电影放映等活动 300 场以上，进一步丰富广大农民群众的精神文化生活，做到文化先行、思想先行。

推动优秀乡土文化保护传承。开展乡村文化遗产资源普查，全面梳理文物古迹、传统村落、传统建筑等物质文化遗产，以及农耕习俗、民间故事、农事歌谣、传统手工技艺等非物质文化遗产，提炼传统文化的内涵和特色。梳理米易传统文化资源脉络，整理阐释米易历史文化，深入宣传推广富含颛顼文化的何家坝和热水村两处新石器时期遗址、傛傛族约德节、火草织布技艺、“斑鸠吃水”舞蹈、“文革干校”旧址等文化遗产。强化乡村非物质文化遗产保护利用，加快推进传统工艺工作站、非遗数据库建设，开展优秀乡土文化挖掘传承创新行动，打造非遗生产性保护示范基地、传承教育基地等。

第五章 深化农村改革实现乡村全面振兴

第一节 全面深化农村改革

深化农村产权制度改革。做好房地一体的宅基地确权登记颁证工作。积极稳妥开展农村闲置宅基地和闲置住宅盘活利用工作。保障进城落户农民已有的土地承包权、宅基地使用权、集体收益分配权。实施农村土地综合整治，盘活存量农村集体建设用地。按中央部署依法有序推进农村集体经营性建设用地入市。新编县级国土空间规划安排不少于 10% 的建设用地指标，重点保障乡村产业发展用地。土地利用年度计划应安排至少 10% 的新增建设用地指标，保障乡村产业发展和村民住宅建设用地。完善城乡建设用地增减挂钩工作机制。建立土地征收公共利益用地认定机制。

加快推进县域内城乡融合发展。把县域作为城乡融合发展的重要切入点，加快打通城乡要素平等交换、双向流动的制度化通道。推进以县城为重要载体的城镇化建设，推动县城和特大镇按中小城市标准建设县城。加快小城镇发展，把乡镇建成服务农民的区域中心。深入开展省级百强中心镇建设，建设一批省级特色小镇。加强农产品主产区培育，争创全省、全国县域经济发展强县。积极推进农业转移人口在县城内就近就业落户城镇。

健全农业农村优先发展投入保障机制。持续加大公共财政对乡村振兴的投入，各级财政资金进一步向农业农村倾斜。制定落实提高土地出让收入用于农业农村比例考核措施，确保到 2025

年土地出让收益用于农业农村比例达到 50%以上。争取政府债券资金用于符合条件的农业设施建设和乡村建设项目；支持发展政府性农业融资担保，合理降低担保费率。引导银行保险机构探索开发信用类金融支农产品和服务，采取扩大农业产业化银行贷款贴息范围等财金互动政策措施，推行乡村振兴农业产业发展贷款风险补偿金制度，逐步扩大规模。实施“万企兴万村”行动，引导社会资本投入乡村建设。支持符合条件的涉农企业挂牌上市、发行债券。

推进农业开放合作。加强农业对外开放、交流合作，引进推广发达国家（或地区）先进的发展理念、标准、技术和装备。加大农产品出口主体培育力度，建设一批农业国际贸易高质量发展基地。加强民间涉农企业互动合作。加强与京津冀、长三角、粤港澳大湾区、成渝地区和周边地区农业交流合作。继续深化与台湾、香港、澳门农业交流合作。

第二节 壮大新型农村集体经济

充分发挥农民集体所有资源优势。土地、山林、水面等农民集体所有的资源是村集体经济组织最大的经济优势，发展壮大农村集体经济首先就是要充分发挥这一优势，找准具有市场前景的产业，将资源变资本变资产，特别是可以利用集体非农建设用地，进行市场化开发。发展物业经济，既为农民提供大量就业岗位，又能为集体带来丰厚而稳定的赢利，还可以依托美丽乡村发展旅游业，以及农家乐、民宿、健康养生养老产业等美丽经济。

促进集体资产保值增值。通过股份合作制改革，明晰产权，让集体经济组织成员成为拥有明晰产权权利的股东，让集体经济组织成为充满活力的市场主体，积极与国有资本、各类社会投资主体开展互惠互利的生产经营开发，在经营管理上实行所有权与经营权分离，实现了集体资产多种形式的保值增值，委托有经营才能的人来经营集体资产，构建起适应社会主义市场经济发展要求的新型集体经济经营形式，确保集体资产快速增值和保值，确保广大社员股东平等享受集体资产增值的好处。

走联合发展农村集体经济路线。积极推进抱团发展集体经济，走联合合作发展之路，具体表现为强村带弱村的发展模式，推动抱团取暖式发展。确定一批经济强村结对帮扶一批经济薄弱村，选择一批市场前景好的物业项目作为当地经济薄弱村合作联合参股的发展项目，项目经营红利返回给经济薄弱村分红。

第三节 巩固脱贫攻坚成果与乡村振兴有效衔接

完善帮扶政策体系。制定并完善巩固拓展脱贫攻坚成果同乡村振兴有效衔接的政策体系，保持主要帮扶政策总体稳定，并逐项分类优化调整，逐步实现由集中资源支持脱贫攻坚向全面推进乡村振兴平稳过渡，推动“三农”工作重心历史性转移。完善易地扶贫搬迁后续扶持政策体系，加强产业培育和就业扶持，完善基础设施，提升公共服务水平，搞好社会管理，确保搬迁群众稳得住、有就业、逐步能致富；实施新一轮对口帮扶工作，完善县内定点帮扶和社会力量参与的帮扶机制，实施消费帮扶行动；加强

扶贫项目资产管理和监督，落实主体，明晰产权关系，形成的村组集体资产纳入新型集体经济组织管理经营范围。

精准动态监测农村相对贫困人口。以现有社会保障体系为基础，完善低收入家庭认定办法，健全防止返贫动态监测和帮扶机制，对农村低收入人口开展动态监测，对易返贫致贫人口及时发现、及时帮扶。健全定期核查和动态调整机制，警惕并防止规模化返贫，守住不发生规模性返贫底线。

健全农村低收入人口常态化帮扶机制。在精准检测基础上，分层分类实施社会救助，完善脱贫村养老保障、儿童关爱和残疾人帮扶服务，做到精准识别、应救尽救、应兜尽兜。优先考虑脱贫村的干部配备、要素配置、资金投入和公共服务，持续开展定点帮扶、结对帮扶。巩固“两不愁三保障”成果，提升教育、农村医疗、基本住房安全、农村供水保障水平。

推进脱贫乡村全面振兴。集中支持一批乡村振兴重点帮扶村，按规定开展巩固拓展脱贫攻坚成果同乡村振兴有效衔接示范工作，发展壮大重点帮扶村特色产业，推动重点帮扶村新业态融合发展，促进脱贫劳动力稳定就业，持续改善重点帮扶村基础设施条件，提升重点帮扶村公共服务水平。继续优先支持重点帮扶村培育现代农业园区、现代林业园区、科技园和产业融合发展示范园。

第六章 强化规划保障

第一节 强化要素保障

强化用电保障。助力实现“碳达峰、碳中和”，促进能源消费电气化。提升供电普遍服务能力，促进城乡供电服务均等化，在农业生产、乡村产业、农村生活等领域保障用电需求。在巩固脱贫攻坚成果方面，需要持续做好定点帮扶，支持光伏扶贫产业发展，实施消费帮扶；在提升乡村电气化服务水平方面，要推动农业生产电气化，促进乡村产业电气化，实现农民生活电气化；在推进城乡服务一体化方面，要注重提升农村供电服务，降低农村用电成本，创新农村供电服务模式。

强化用地保障。坚决遏制耕地“非农化”、“非粮化”，严格控制非农建设占用耕地。有效盘活农村承包土地、集体建设用地、农村闲置基地，统筹安排使用好处置批而未供土地和闲置土地产生的新增建设用地指标、“增减挂钩”和“增存挂钩”指标，对符合阳光康养旅游主导产业要求的乡村旅游、休闲、养老、健康等特色产业使用建设用地的，允许实施供地。鼓励开展土地综合整治，通过村庄整治、土地整理等方式节余的农村建设用地，优先保障所在行政村产业发展和村庄建设需求。

强化资金保障。整合各部门支农资金，按照资金渠道、性质、用途不变的原则，尽量向“十四五”重要产业倾斜，统筹安排，提高财政资金使用成效。鼓励投资者采用各种合理的投资机制，探索采用先建后补等方式，鼓励和引导企业增加投入。按照“谁投

资、谁开发、谁保护、谁受益”的原则，积极鼓励各类金融主体参与到“十四五”建设中来。设立风投基金，通过投资参股经营、有无偿投入结合、贷款贴息、竞争立项等形式，提供多元化保险产品，切实提高农民群体农业生产抗风险性。

第二节 增强人才支撑

实施乡土人才培养行动。通过技术讲座、专业培训、夜校等多种形式，培养一支有道德、善经营、能带领广大农民致富的农村基层干部队伍，培养一支有理想、懂技术、会管理的农民技术队伍，培养一批有文化、有素质、有技能的职业农民队伍。加快乡村旅游提升人才队伍建设，着力创新开展乡村旅游规划师、工程师、技术员试点工作，培养一批有文化、懂经营、会管理的新型乡村旅游实用技术人才。

加大乡村手工艺人的培养扶持。以乡村手工业、建筑业和民间文艺为重点，培育一批技艺精湛、扎根农村、热爱乡土的乡村工匠。引导社会人才流向乡村，鼓励各地出台市场准入、财政投入、金融服务、用地用电等方面的优惠政策，支持各类人才流向乡村创业就业。推行“岗编适度分离”新机制，引导教育、卫生、农业、法律、文化等行业科技人员、专业技术人员向基层流动。推进大学生村干部和高校毕业生“三支一扶”计划，引导高校毕业生返乡创业就业。

建立乡村人才援助机制。研究制定管理办法，允许符合要求的公职人员回乡任职。实施专家下基层活动，组织专家到乡村开

展智力服务，建立农业企业家联系帮扶工作机制，增加各级人大代表、政协委员中农业企业家比例。充分发挥群团组织和民主党派的优势和力量，共同推动乡村振兴。实施“夕阳光彩”计划，利用米易对老年康养人群的吸引力，积极引导和支持退休干部、知识分子和工商界中的老年人士来米易养老度假，并长期留在米易，融入米易，参与米易乡村振兴事业。

第三节 加强组织领导

继续强化党对农业农村工作的坚强领导。坚持党总揽全局、协调各方，强化党组织的领导核心作用，健全党领导农村工作的组织体系、制度体系、工作机制，加强党对农村经济建设、政治建设、文化建设、社会建设、生态文明建设等各项工作的全面领导。

严格落实“五级书记抓乡村振兴”，压实领导责任。推动各级党委扛起政治责任，落实农业农村优先发展的总方针。加强党委农村工作领导小组和工作机构建设，完善运转机制，充分发挥牵头抓总、统筹协调作用。突出抓基层、强基础、固基本的工作导向，建好农村基层党组织，推动各类资源向基层下沉，为基层干事创业创造更好条件。

各级各部门密切配合，共同推进米易县农业农村现代化建设。将米易县“十四五”农业农村现代化发展纳入全县乡村振兴战略总体部署。县级各部门密切配合、统一思想、形成共识，打破部门条块分割管理体制；加强县级各部门与乡镇之间的配合、联

系和协调。深入推进农村党风廉政建设,加强农村纪检监察工作,建立健全农村权力运行监督制度。

第四节 健全考核激励约束机制

县委、县政府将“十四五”农业农村规划建设纳入年度综合目标绩效考核。各乡镇、各部门按照工作分工,完善工作机制,落实工作责任,把确定的各项任务和项目推进落到实处。县级部门按照职责职能,加强对“十四五”建设的指导,在机制创新、政策制定、项目安排等方面给予积极支持。县农业农村局加强对重大项目实施的统筹指导,协调解决示范区创建中面临的突出问题,督促落实重大事项,适时组织开展绩效评估,及时总结经验做法。

第七章 环境影响评价

第一节 环境现状

环境空气质量状况。2020年，米易县环境空气质量监测项目包括SO₂、NO₂、PM₁₀、CO、O₃、PM_{2.5}六项污染物，监测有效天数为363天，其中优的天数为183天，良的天数为175天，轻度污染天数为5天。SO₂年均浓度为13μg/m³，NO₂年均浓度为23μg/m³，PM₁₀年均浓度为41μg/m³，PM_{2.5}平均浓度为27μg/m³，CO日均值第95百分位数为1.2mg/m³，O₃日最大8小时平均(O₃-8h)第90百分位数为125μg/m³。按《环境空气质量标准》（GB3095-2012）II级标准评价，2020年空气质量优良率98.62%。

地表水水质状况。2020年，米易县每季度对安宁河入境、出境和控制断面开展地表水水质监测，并按《地表水环境质量标准》（GB 3838-2002）进行水质评价，全年各断面水质均达到或优于III类标准，水质达标率为100%。

集中式饮用水源地水质状况。2020年，米易县每季度对晃桥水库进行水质监测，并按《地表水环境质量标准》（GB3838-2002）III类水域水质标准评价，全年晃桥水库饮用水源地水质均达到或优于III类标准，水质达标率为100%。

农业生产环境状况。当前米易县农业生产主要农作物化肥、农药使用量实现零增长；秸秆收储运及利用体系逐渐完善，秸秆综合利用率保持在90%以上，废旧农膜回收利用率保持在94%

以上；畜禽粪污资源化利用率达 91.83%，全县 33 家规模养殖场粪污处理设施装备配套率 100%，规模养殖场的粪污资源化利用率达 100%。

第二节 环境影响分析评价

规划养殖业项目对环境的影响。本规划中所涉及到的养殖项目，将产生的污染源有各类畜禽排泄的粪、尿、圈舍冲洗产生的污水、废气、加工厂产生的噪声、废弃物以及病死畜禽的尸体等。具体包括：1.对大气污染。畜禽粪尿排出体外后迅速腐败，产生硫化氢、氨气等有害气体，污染圈舍和大气环境。2.对水体和土壤污染。粪便污水对水体和土壤的污染主要是过量有机物和过量氮、磷等营养物质所带来的危害。

规划种植业项目对环境的影响。本规划中所涉及到的种植项目，针对病、虫、草进行防治以及其他农业生产活动，将产生的污染源包括因化肥农药的不合理使用、农膜回收不当等，造成农业面源污染。具体包括：1.农药的过度使用，将在农产品中留有残毒，影响农产品的质量，同时土壤、河流、水系中也都留有残毒，从而影响地下水质量，改变土壤物理性质等。2.化肥的过量使用，将导致化肥流失量随之加大，含 N、P 量大的农田水排入自然水系，会使水体富营养化；过量使用也将使得土壤板结，通透性下降，易使作物僵苗不发。3.少量散落在土壤中的塑料薄膜，容易造成缺苗、断垄，同时也阻碍毛管水和自由水的渗透，不利于土壤的吸湿和微生物活动。4.秸秆焚烧导致空气质量明显下

降，二氧化硫、二氧化氮、可吸入颗粒物的浓度大幅提高，同时，农田焚烧导致土壤中含有的营养元素损失严重，破坏土壤环境。

第三节 环境影响减缓措施

养殖业对环境影响减缓措施。继续坚持“部门监管、属地负责”和“企业主体责任”原则，加强畜禽粪污资源化利用技术指导。加强畜禽养殖污染防治监管，严格落实规模畜禽养殖场（小区）环保主体责任，各乡镇加强对辖区内规模养殖场（户）畜禽粪污综合利用情况及水产养殖尾水整治情况的排查和指导，督促养殖户填写生产记录台账，切实履行污染防治义务，配套完善畜禽粪污贮存、处理、利用设施，严格控制畜禽养殖污染排放。深入推进畜禽粪污处理和资源化利用，建立健全畜禽粪污收集、存储、运输、处理和综合利用全产业链，提高畜禽粪便还田利用率。

种植业农药、化肥和农膜对环境影响减缓措施。进一步深入实施农作物有害生物绿色防控和重大病虫害专业化统防统治，开展病虫害绿色防控技术培训会，推广生物农药、科学用药技术等，大力推进农药减量控害工作，鼓励使用高效低毒低残留农药和生物农药。深入推进化肥减量，通过开展耕地质量监测及长期定位监测、改进施肥方式、推广测土配方施肥技术、推广高效新型肥料替代传统化肥技术，以及因地制宜创新化肥减量技术等方式，实现耕地质量保护与提升技术推广面积进一步提升。加强科学选用农膜指导，依托现有的3家废旧农膜回收企业，引导更多废品回收机构及农膜回收利用企业在各乡镇及村社设立农膜临时回

收点，由市场商贩开展农膜回收工作，用市场杠杆推动农户全面清理废旧农膜，建立健全回收处理体系；同时，结合农业实用技术培训向农户宣传农业环境保护政策、科学用膜及废旧农膜回收利用法律法规等，引导农户科学使用农膜。

秸秆对环境影响减缓措施。针对二次利用的秸秆进行肥料化、饲料化使用，科学化、标准化地对能够直接还田的秸秆进行还田处理，提高农作物秸秆综合利用率。深入推进农作物秸秆资源化利用，积极争取中央财政农作物秸秆综合利用重点县项目。重点围绕肥料化、燃料化、饲料化三种方式，推动秸秆收储运网点、燃料化利用厂、饲料化利用生产厂持续运行。依托当前已建成5个秸秆收储运网点、2个燃料化利用主体、1个肥料化利用主体以及4个秸秆饲料化利用企业，培养壮大市场主体，优化形成以企业、专业合作社等为主体，政府扶持、农户参与、市场化运作的秸秆收储运和利用体系，畅通秸秆从田间地头→收储运网点→秸秆利用企业的秸秆收集处理渠道。

第四节 综合评述

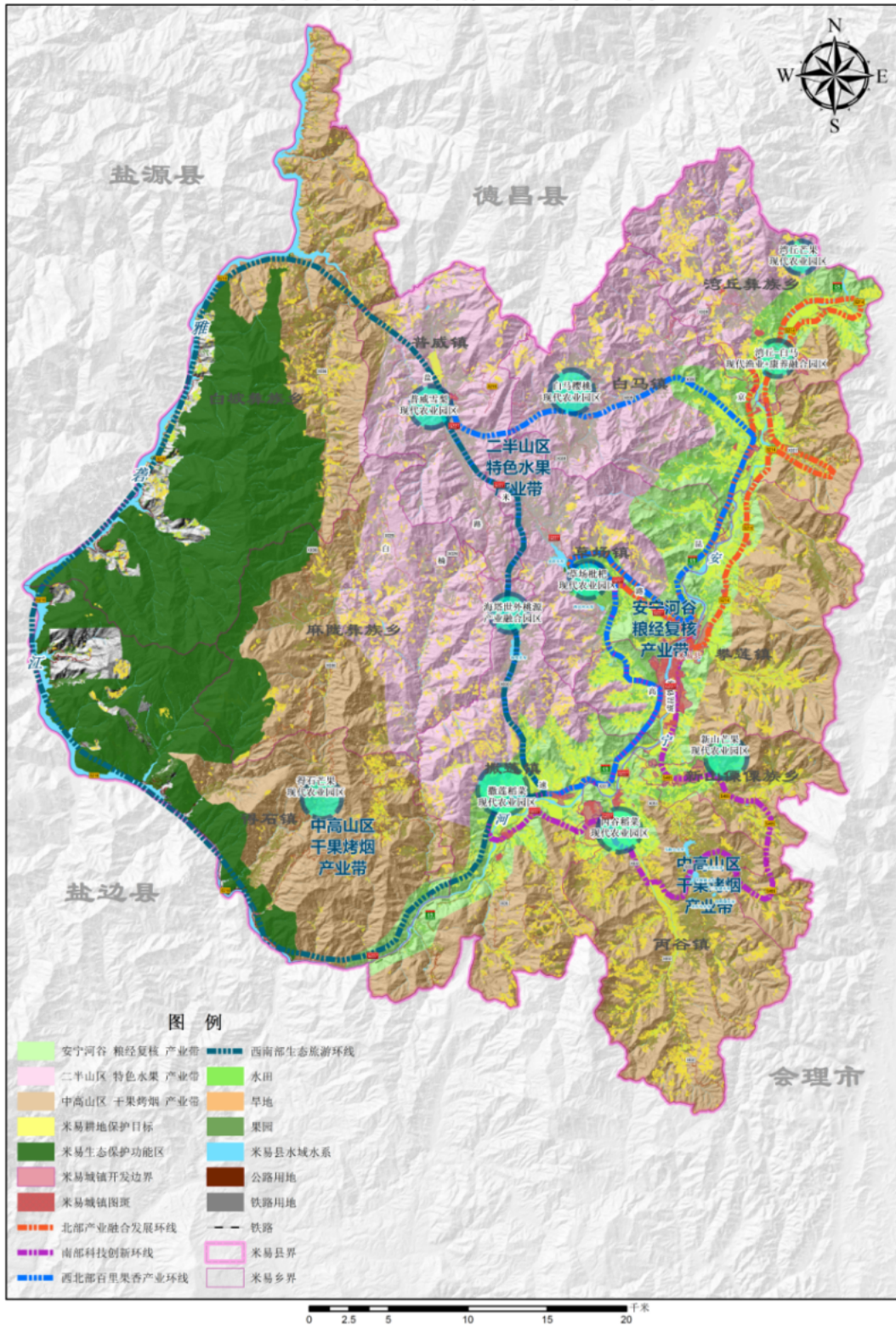
米易县“十四五”农业农村现代化规划建设符合国家西部大开发需要，符合国家产业发展政策；产业结构上顺应国家发展方向，适应市场需要，规划区内环境保护基础设施建设做到完善；项目建设区的规划与地区的功能区划相符；规划区建成后对外界环境的影响，在采取有效措施的情况下在当地环境的可承受范围之内。环境承载力和环境安全总体上能够支持米易县“十四五”

农业农村现代化的发展。

综合分析，在采取有效环境保护措施的前提下，米易县“十四五”农业农村现代化规划的建设具环境可行性。

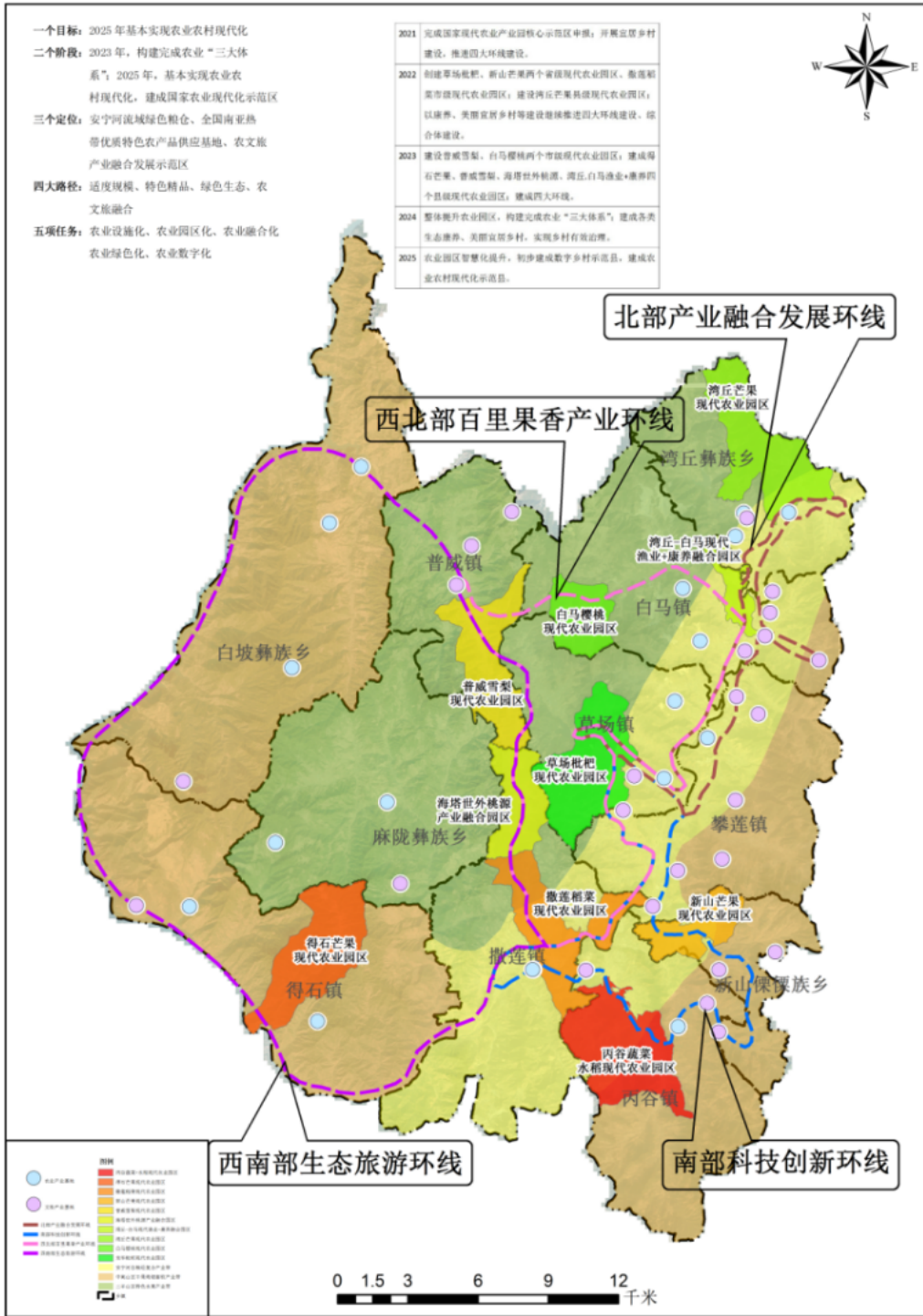
附图 1：米易县农业发展空间布局图

米易县农业发展空间布局图



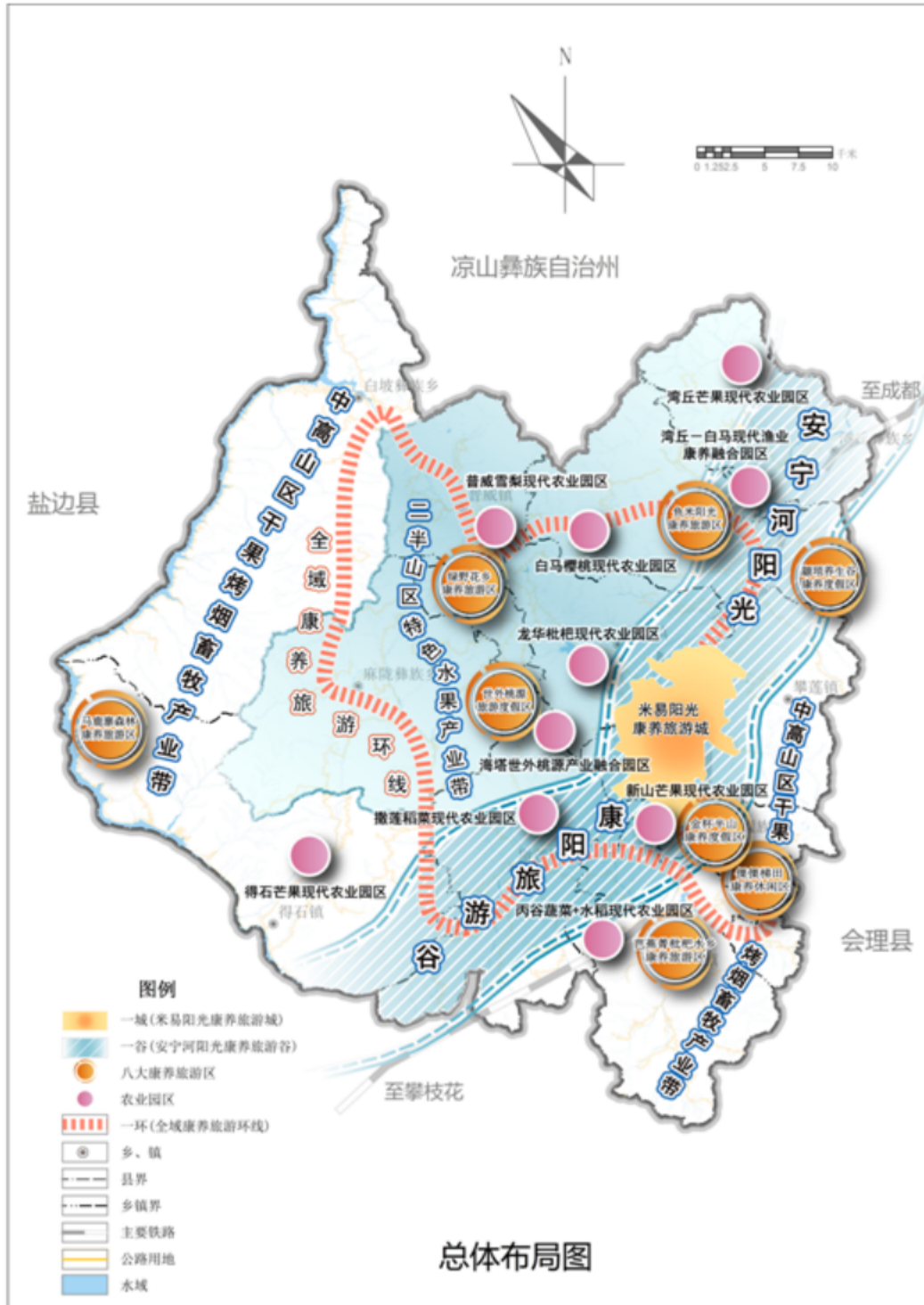
附图 2：米易县产业振兴作战图

米易县产业振兴作战图



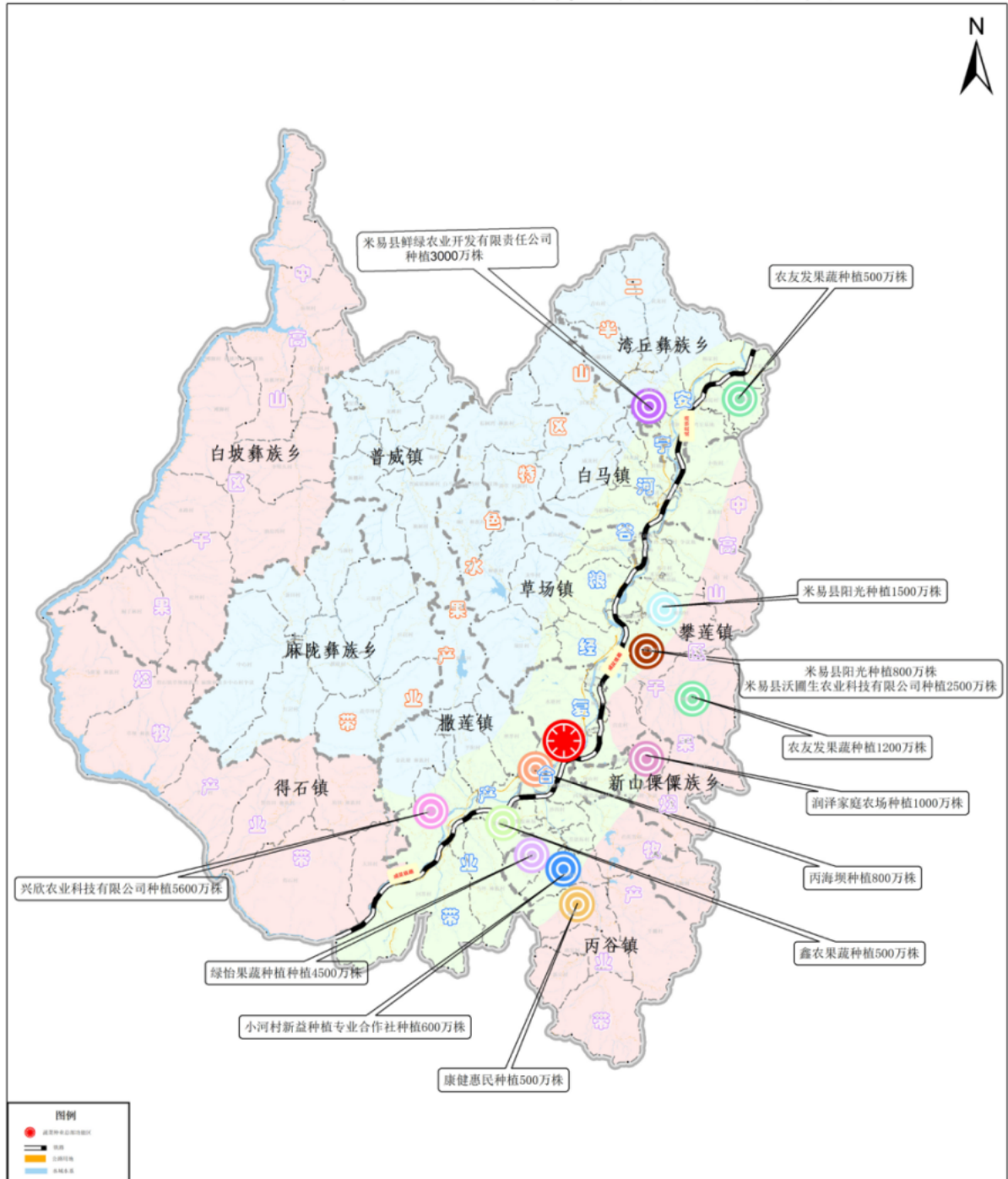
米易县农业农村局

附件 3：米易县农旅融合发展总体布局图



附件 4：米易县喜温蔬菜种业发展规划布局图

米易县喜温蔬菜种业发展规划布局图



附图 5：米易县冷链物流设施分布现状及规划图

米易县冷链物流设施分布现状及规划图

